

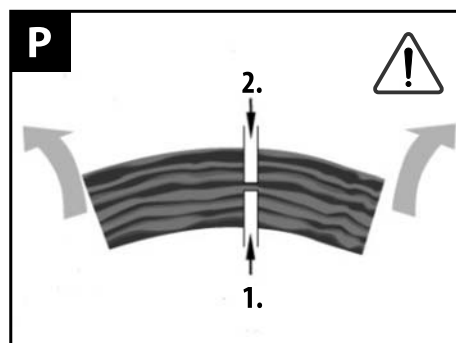
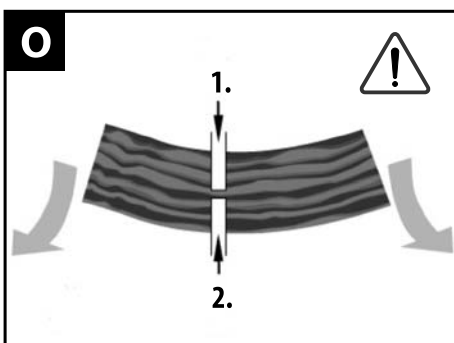
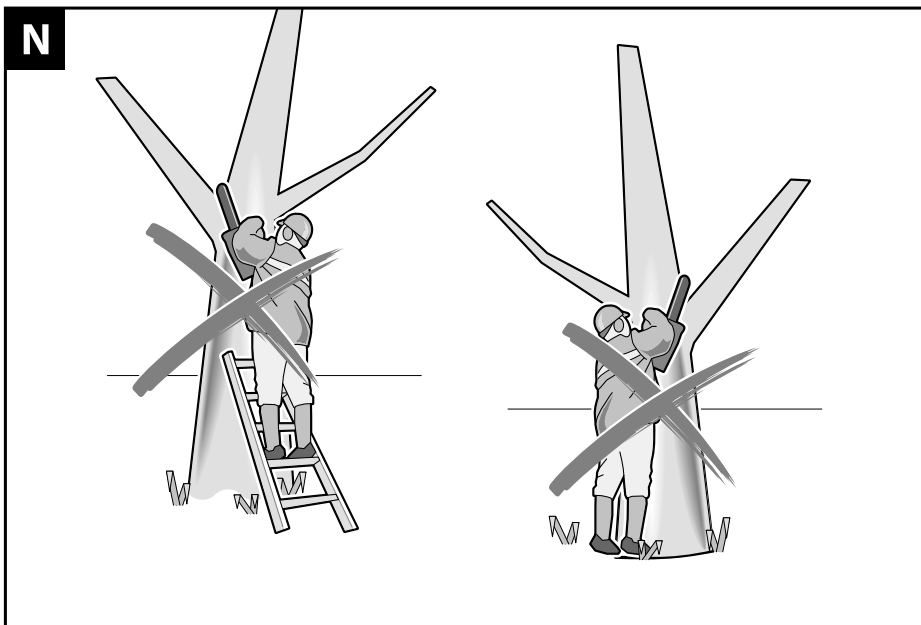
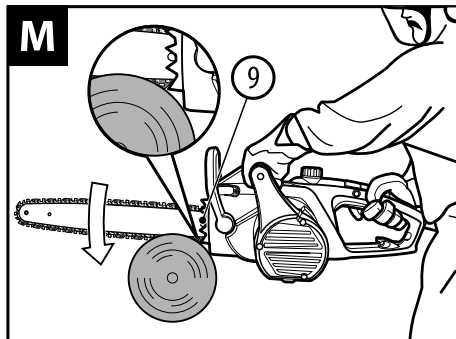
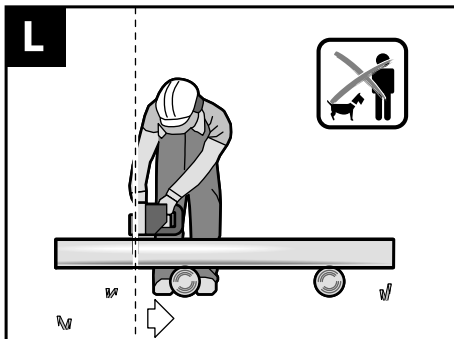
TRYTON

ELEKTRONARZĘDZIA



TOC40203

PL	Instrukcja obsługi oryginalna	PILARKA ŁAŃCUCHOWA ELEKTRYCZNA.....	5
CZ	Návod na obsluhu	ŘETĚZOVÁ ELEKTRICKÁ PILA.....	13
RO	Instrucțiuni de folosire	DRUJBĂ ELECTRICĂ	21



DT-C2/d_zg/0126/05

Łomna Las: 2017.12.05

(PL) DEKLARACJA ZGODNOŚCI WE/UE

(RO) DECLARAȚIE DE CONFORMITATE CE/UE

(CZ) ES/EU PROHLÁŠENÍ O SHODĚ

(PL)

PRODUCENT

(RO)

PRODUCĂTOR

(CZ)

VÝROBCE

PROFIX Sp. z o.o. ul. Marywilska 34, 03-228 Warszawa

(PL) Osoba upoważniona do przygotowania dokumentacji technicznej:

(CZ) Osoba oprávněna připravit technickou dokumentaci:

(RO) Persoana împuternicită pentru pregătirea documentației tehnice:

Mariusz Rotuski, Centrum Dystrybucyjno-Handlowe PROFIX, ul. Dobra 3, Łomna Las, 05-152 Czosnów

(PL) Elektryczna pilarka łańcuchowa (RO) Drujbă electrică (CZ) Řetězová elektrická pila

TRYTON TOC40203

SF7J112 (D)

230-240V; 50 Hz; 2000W; kl. II; 7000/min; 406mm; zŁwa: 105,9 dB(A); gŁwa: 112 dB(A)

S1744 -...- S2042

(PL) Wymieniony powyżej przedmiot niniejszej deklaracji jest zgodny z odpowiednimi wymaganiami unijnego prawodawstwa harmonizacyjnego: (RO) Obiectul declarației descris mai sus este în conformitate cu legislația relevantă de armonizare a Uniunii: (CZ) Výše popsaný předmět prohlášení je ve shodě s příslušnými harmonizačními právními předpisy Unie:

(PL) 2006/42/WE (Dz.U. L 157 z 9.6.2006, str. 24—86); 2000/14/WE (Dz.U. L 162 z 3.7.2000 z późn. zm.) (Urządzenia podlegające wyłącznie oznakowaniu hałasu.

Ocena zgodności: Załącznik V) oraz w rozporządzeniu MG z dnia 21 grudnia 2005 r. w sprawie zasadniczych wymagań dla urządzeń używanych na zewnątrz pomieszczeń w zakresie emisji hałasu do środowiska (Dz.U. z 2005 r., Nr 263, poz. 2202 z późn. zm.), zgodnie z czym został(y) poddany(e) procedurze oceny zgodności określonej wg § 10 ww. rozporządzenia, w której określono: zmierzony poziom mocy akustycznej dla typu urządzenia (zŁwa), - gwarantowany poziom mocy akustycznej produkt (gŁwa). 2014/30/UE (Dz.U. L 96 z 29.3.2014, str. 79—106); 2011/65/UE z dnia 8 czerwca 2011 r. w sprawie ograniczenia stosowania niektórych niebezpiecznych substancji w sprzęcie elektrycznym i elektronicznym (Dz.U. L 174 z 1.7.2011, str. 88—110

(RO) 2006/42/CE (JO L 157, 9.6.2006, p. 24-86); 2000/14/CE (JO L 162, 3.7.2000, p. 1-78) (Echipament supus doar marcajului referitor la zgomot. Verificarea conformității: Anexa V): - nivelul de putere acustică măsurat cu o aparatură adecvată (zŁwa); - nivelul de putere acustică garantat pentru acest 2014/30/UE (JO L 96, 29.3.2014, p. 79-106); 2011/65/UE a Parlamentului European și a Consiliului din 8 iunie 2011 privind restricțiile de utilizare a anumitor substanțe periculoase în echipamentele electrice și electronice;

(CZ) 2006/42/ES (Úř. věst. L 157, 9.6.2006, s. 24—86); 2000/14/ES (Úř. věst. L 162, 3.7.2000, s. 1—78) (Zařízení, na která se vztahuje pouze povinnost uvádět hodnoty hluku. Posuzování shody: Příloha V): - naměřenou hladinu akustického výkonu zařízení reprezentujícího daný typ (zŁwa); - garantovanou hladinu akustického výkonu tohoto zařízení (gŁwa); 2014/30/EU (Úř. věst. L 96, 29.3.2014, s. 79—106); 2011/65/EU ze dne 8. června 2011 o omezení používání některých nebezpečných látek v elektrických a elektronických zařízeních;

(PL) oraz został(y) wyprodukowany(e) zgodnie z normą(ami):

(CZ) a byla(y) vyrobena(y) podle normy(em):

(RO) și au fost produse conform normelor:

EN 60745-1:2009+A11:2010 EN 60745-2-13:2009+A1:2010

EN 55014-1:2017 EN 55014-2:2015 EN 61000-3-2:2014 EN 61000-3-11:2000 EN ISO 3744:1995

IEC 62321:2008

(PL) Badanie typu WE: (RO) Examinarea CE de tip (CZ) ES přezkoušení typu

TÜV SÜD Product Service GmbH Zertifizierstellen, Ridlerstraße 65, 80339 MÜNCHEN, Germany NB 0123 - M6A 16 01 38356 222

Mariusz Rotuski

Pełnomocnik Zarządu ds. Certyfikacji

(PL) Niniejsza deklaracja zgodności wydana zostaje na wyłączną odpowiedzialność producenta. (RO) Prezenta declarație de conformitate este emisă pe răspunderea exclusivă a producătorului. (CZ) Toto prohlášení o shodě vydal na vlastní odpovědnost výrobce.

Fiecare gospodărie casnică trebuie să contribuie la redobândirea și refolosirea (recykling) aparaturii uzate. Atât în Polonia, cât și în Europa se organizează sau deja există sistemul de culegere a aparaturii uzate, în cadrul căruia toate punctele de vânzare a respectivei aparaturi sunt obligate să preia aparatura uzată. În plus, există centrele de colectare a acestuia tip de aparatură.

PRODUCĂTOR:

PROFIX Sp. z o.o.,
str. Marywilska 34,
03-228 Warszawa, POLONIA

PICTOGRAM:

Explicațiile imaginilor de pe tabelul nominal și de pe etichetele informative.



«AVERTISMENT! Pentru a reduce riscul vătămărilor, utilizatorul trebuie să citească manualul de instrucțiuni.»



«Scoateți ștecherul imediat din priză atunci când cablul este defect sau tăiat.»



«Înainte de a începe să efectuați activitățile de întreținere scoateți ștecherul din priză de alimentare.»



«Purtați echipament de protecție pentru urechi în timpul utilizării acestei unelte.»



«Purtați ochelari sau vizoare de protecție în timpul utilizării uneltei.»



«Folosiți mănuși de protecție!»



«Nu expuneți la ploaie! Protejați împotriva umezelii»



Politica firmei PROFIX este aceea de perfecționare continuă a produselor sale și de aceea firma își rezervă dreptul de modificare a specificației produsului fără înștiințarea anterioară. Imaginile indicate în instrucțiunile de utilizare sunt doar exemple și se pot diferi puțin de aspectul real al dispozitivului achiziționat.

Prezenta instrucțiune este protejată prin dreptul de autor. Copierea/inmulțirea fără acordul în scris al firmei PROFIX Sp. z o.o. este interzisă.



INSTRUCȚIA OBSERVAȚII PILARKA ȚĂNĂCĂȘĂ ELEKTRICZNA TOC40203

Instrucțiune oryinalna



PRZED PRZYSTĄPIENIEM DO UŻYTKOWANIA NALEŻY ZAPOZNAĆ SIĘ Z NINIEJSZĄ INSTRUCJĄ.

Zachowaj instrukcję do ewentualnego przyszłego wykorzystania.



OSTRZEŻENIE! Należy przeczytać wszystkie ostrzeżenia dotyczące bezpieczeństwa użytkowania oznaczone symbolem i wszystkie wskazówki dotyczące bezpieczeństwa użytkowania.

Nieprzebranie podanych niżej ostrzeżeń dotyczących bezpieczeństwa i wskazówek dotyczących bezpieczeństwa może być przyczyną porażenia prądem elektrycznym, pożaru i/lub poważnych obrażeń.

Zachowaj wszystkie ostrzeżenia i wskazówki dotyczące bezpieczeństwa, aby móc skorzystać z nich w przyszłości.

W podanych niżej ostrzeżeniach wyrażenie „elektronarzędzie” oznacza elektronarzędzie zasilane z sieci (z przewodem zasilającym) lub elektronarzędzie zasilane z akumulatora (bezprzewodowe).



OSTRZEŻENIE! Ogólne ostrzeżenia dotyczące bezpieczeństwa użytkowania narzędzia.

1. Bezpieczeństwo w miejscu pracy:

- W miejscu pracy należy utrzymywać porządek i dobre oświetlenie. Nieporządek i złe oświetlenie przyczynia się do wypadków.
- Nie należy używać elektronarzędzia w środowiskach wybuchowych, tworzonych przez łatwo palne ciecze, gazy lub pyły. Elektronarzędzie wytwarza iskry, które mogą zapalić pył lub opary.
- Nie należy dopuszczać dzieci i obserwatorów do miejsc, w których używa się elektronarzędzi. Rozproszenie uwagi może spowodować utratę kontroli nad elektronarzędziem.



OSTRZEŻENIE! Ogólne ostrzeżenia dotyczące bezpieczeństwa użytkowania narzędzia.

2. Bezpieczeństwo elektryczne:

- Wtyczki elektronarzędzi muszą pasować do gniazdek. Nigdy w żaden sposób nie należy przerabiać wtyczki. Nie należy używać żadnych przedłużaczy w przypadku elektronarzędzi mających przewód z żyłą uziemienia ochronnego. Brak przeróbek we wtyczkach i gniazdkach wtyczkowych zmniejsza ryzyko porażenia prądem elektrycznym.
- Należy unikać dotykania powierzchni uziemionych lub zwartych z masą, takich jak rury, ogrzewacze, grzejniki centralnego ogrzewania i chłodziarki. W przypadku dotknięcia części uziemionych lub zwartych z masą, wzrasta ryzyko porażenia prądem elektrycznym.
- Nie należy narażać elektronarzędzi na działanie deszczu lub warunków wilgotnych. W przypadku przedostania się do elektronarzędzia wody, wzrasta ryzyko porażenia prądem elektrycznym.
- Nie należy nadwierać przewodów przyłączeniowych. Nigdy nie należy używać przewodu przyłączeniowego do przenoszenia, ciągnięcia elektronarzędzia lub wyciągania wtyczki z gniazdka. Należy trzymać przewód przyłączeniowy

daleka od źródeł ciepła, olejów, ostrych krawędzi lub ruchomych części. Uszkodzone lub zaplątane przewody przyłączeniowe zwiększają ryzyko porażenia prądem elektrycznym.

- W przypadku, gdy elektronarzędzie używa się na wolnym powietrzu, przewody przyłączeniowe należy przedłużać przedłużaczami przeznaczonymi do pracy na wolnym powietrzu. Używanie przedłużacza przeznaczonego do pracy na wolnym powietrzu zmniejsza ryzyko porażenia prądem elektrycznym.
- Zaleca się podłączenie urządzenia do sieci elektrycznej wyposażonej w wyłącznik różnicowo-prądowy (RCD) o prądzie wyłączenia 30mA lub mniejszym.
- W przypadku, gdy używanie elektronarzędzia w środowisku wilgotnym jest nieuniknione, jako ochronę przed napięciem zasilania należy stosować urządzenie różnicowoprądowe (RCD). Zastosowanie RCD zmniejsza ryzyko porażenia prądem elektrycznym.



OSTRZEŻENIE! Ogólne ostrzeżenia dotyczące bezpieczeństwa użytkowania narzędzia.

3. Bezpieczeństwo osobiste:

- Niniejszy sprzęt nie jest przeznaczony do użytkowania przez osoby (w tym dzieci) o ograniczonej zdolności fizycznej, czuciowej lub psychicznej, lub osoby nie mające doświadczenia lub znajomości sprzętu, chyba że odbywa się to pod nadzorem lub zgodnie z instrukcją użytkowania sprzętu, przekazanej przez osoby odpowiedzialne za ich bezpieczeństwo.
- Należy być przewidującym, obserwować co się robi i zachowywać rozsądek podczas używania elektronarzędzia. Nie należy używać elektronarzędzia, gdy jest się zmęczonym lub pod wpływem narkotyków, alkoholu lub leków. Chwila nieuwagi podczas pracy elektronarzędziem może spowodować poważne osobiste obrażenia.
- Należy stosować wyposażenie ochronne. Należy zawsze zakładać okulary ochronne. Używanie w odpowiednich warunkach wyposażenia ochronnego, takiego jak maska przeciwpyłowa, obuwie antypoślizgowe, kask lub ochronnik słuchu, zmniejsza osobiste obrażenia.
- Należy unikać niezamierzonego rozruchu. Przed przyłączeniem do źródła zasilania i/lub przed podłączeniem akumulatora oraz zanim podniesie się lub przeniesie się narzędzie należy upewnić się, że wyłącznik elektronarzędzia jest w pozycji wyłączony. Przenoszenie elektronarzędzia z palcem na wyłączniku lub przyłączenie elektronarzędzia do sieci zasilającej przyłączonym wyłączniku może być przyczyną wypadku.
- Przed uruchomieniem elektronarzędzia należy usunąć wszystkie klucze. Pozostawienie klucza w obracającej się części elektronarzędzia może spowodować osobiste obrażenia.
- Nie należy wychylać się za daleko. Należy cały czas stać pewnie i zachować równowagę. Umożliwi to lepszą kontrolę nad elektronarzędziem w sytuacjach nieprzewidywalnych.
- Należy odpowiednio się ubierać. Nie należy nosić luźnego ubrania ani biżuterii. Należy utrzymywać swoje włosy,

ubranie i rękawiczki z dala od części ruchomych. Luźne ubrania, biżuteria lub długie włosy mogą zostać zaczepione przez części ruchome.

- h) Jeżeli urządzenia są przystosowane do przyłączenia zewnętrznego odciągu pyłu i pochłaniacza pyłu, należy upewnić się, że są one przyłączone i prawidłowo użyte. Użycie pochłaniaczy pyłu może zredukować zagrożenia azalczne od zapylenia.



OSTRZEŻENIE! Ogólne ostrzeżenia dotyczące bezpieczeństwa użytkownika narzędzia.

4. Użytkowanie i troska o elektronarzędzie:

- a) Nie należy elektronarzędzia przeciążać. Należy stosować elektronarzędzie o mocy odpowiedniej do wykonywanej pracy. Właściwe elektronarzędzie umożliwi pracę lepszą i bezpieczniejszą przy obciążeniu, na jakie zostało zaprojektowane.
- b) Nie należy używać elektronarzędzia, jeżeli łącznik go nie załącza i nie wyłącza. Każde elektronarzędzie, którego nie można załączać lub wyłączać łącznikiem, jest niebezpieczne i musi zostać naprawione.
- c) Należy odłączyć wtyczkę ze źródła zasilania elektronarzędzia i/lub odłączyć akumulator przed wykonaniem każdej nastawy, wymiany części lub magazynowaniem. Takie zapobiegawcze środki bezpieczeństwa redukują ryzyko przypadkowego rozruchu elektronarzędzia.
- d) Nieużywane elektronarzędzie należy przechowywać poza zasięgiem dzieci i nie należy pozwalać osobom niezaznajomionym z elektronarzędziem lub niniejszą instrukcją na używanie elektronarzędzia. Elektronarzędzia są niebezpieczne w rękach nieprzeszkolonych użytkowników.
- e) Elektronarzędzia należy konserwować. Należy sprawdzać współosiowość lub zakleszczenie się części ruchomych, pęknięcia części i wszystkie inne czynniki, które mogą mieć wpływ na pracę elektronarzędzia. Jeżeli stwierdzi się uszkodzenia, należy elektronarzędzie przed użyciem naprawić. Przyczyną wielu wypadków jest niefachowy sposób konserwacji elektronarzędzia.
- f) Narzędzia tnące powinny być ostre i czyste. Odpowiednie utrzymywanie ostrzych krawędzi narzędzi tnących zmniejsza prawdopodobieństwo zakleszczenia i ułatwia obsługę.
- g) Elektronarzędzie, wyposażenie, narzędzia robocze itp. należy stosować zgodnie z niniejszą instrukcją, biorąc pod uwagę warunki pracy i rodzaj pracy do wykonania. Używanie elektronarzędzia w sposób, do jakiego nie jest przewidziane, może spowodować niebezpieczne sytuacje.
- h) W niskich temperaturach, lub po dłuższym okresie nie użytkowania, zalecane jest użycie elektronarzędzia bez obciążenia na okres kilku minut w celu właściwego rozprowadzenia smaru w mechanizmie napędu.
- i) Do czyszczenia elektronarzędzi stosować miękką, wilgotną (nie mokra) szmatkę i mydło. Nie stosować benzyny, rozpuszczalników i innych środków mogących uszkodzić urządzenie.
- j) Elektronarzędzie należy przechowywać/transportować po upewnieniu się, że wszystkie jego elementy ruchome są zablokowane i zabezpieczone przed odblokowaniem za pomocą oryginalnych elementów do tego przeznaczonych.
- k) Elektronarzędzie należy przechowywać w miejscu suchym, zabezpieczone przed kurzem i wnikaniem wilgoci.

- l) Transportowanie elektronarzędzia powinno odbywać się w opakowaniu oryginalnym, zabezpieczającym przed uszkodzeniami mechanicznymi.



OSTRZEŻENIE! Ogólne ostrzeżenia dotyczące bezpieczeństwa użytkownika narzędzia.

5. Naprawa:

- a) Naprawy gwarancyjne i pogwarancyjne swoich elektronarzędzi wykonuje Serwis PROFIX, co gwarantuje najwyższą jakość napraw oraz stosowanie oryginalnych części zamiennych.
- b) Jeżeli przewód zasilający nieodłączalny ulegnie uszkodzeniu, to powinien on być wymieniony u wytwórcy lub w specjalistycznym zakładzie naprawczym albo przez wykwalifikowaną osobę w celu uniknięcia zagrożenia.



OSTRZEŻENIE! Piła łańcuchowa, ostrzeżenia dotyczące bezpieczeństwa –

Bezpieczeństwo osobiste:

- a) Wszystkie części ciała należy trzymać z dala od łańcucha, gdy łańcuch pracuje. Przed przystąpieniem do pracy piłą łańcuchową, upewnij się, że łańcuch nie dotyka niczego. Chwila nieuwagi podczas obsługi piły łańcuchowej może spowodować uszkodzenie ciała lub splątanie odzieży z pilarką łańcuchową.
- b) Zawsze trzymać piłę łańcuchową prawą ręką na tylnym uchwycie i lewą ręką na przednim uchwycie. Trzymanie piły łańcuchowej z odwróconą konfiguracją stron zwiększa ryzyko obrażeń i nie powinno być wykonywane.
- c) Trzymać narzędzie za izolowane powierzchnie uchwytów, ponieważ łańcuch piły może skontaktować się z ukrytym okablowaniem lub własnym przewodem. Może się zdarzyć, że łańcuchy piły mogą stykać się z przewodami pod napięciem przeniesienie napięcia na metalowe części pilarki może spowodować porażenie prądem.
- d) Nosić okulary ochronne i ochrony słuchu. Dodatkowe wyposażenie ochronne dla głowy, rąk, nóg i stóp jest zalecane. Odpowiednia odzież ochronna zmniejsza ryzyko obrażeń zranień latającymi odłamkami lub przypadkowego kontaktu z piłą łańcuchową.
- e) Nie używać piły łańcuchowej na drzewie. Obsługa piły łańcuchowej, na drzewie może spowodować obrażenia.
- f) Dbać o pewną postawę i używać piły łańcuchowej tylko stojąc na stałej, bezpiecznej i równej powierzchni. Śliskie lub niestabilne powierzchnie, takie jak drabiny może spowodować utratę równowagi lub kontroli piły łańcuchowej.
- g) Podczas cięcia gałęzi, która jest pod napięciem należy być wycelowanym na jej sprężynowanie. Gdy napięcie włókien drzewnych zostanie zwolnione sprężynująca gałąź może uderzyć operatora i/lub wyrwać łańcuch spod kontroli.
- h) Zachować szczególną ostrożność podczas cięcia krzewów i cienkich drzewek. Cienkie gałęzie mogą zaczepić się o łańcuch tnący i zostać odrzucone w kierunku operatora lub wytraćić z równowagi.
- i) Przenosić piłę łańcuchową za przedni uchwyt z wyłączoną piłą i z dala od ciała. Podczas transportu lub przechowywania piły łańcuchowej zawsze chowaj prowadnicę do pokrywy. Prawidłowa obsługa piły łańcuchowej zmniejszy prawdopodobieństwo przypadkowego kontaktu z ruchomą częścią piły łańcuchowej.
- j) Postępować zgodnie z instrukcjami smarowania, napinania i wymiany akcesoriów. Ze naciągnięciem lub nasmarowaniem łańcucha

trebuie să evitați contactul lanțului drujbei cu solul.

Atunci când copacul este sprijinit doar la un singur capăt tăiați mai întâi de sus (1.) o treime din secțiune prin trunchi, iar apoi tăiați trunchiul de jos (2.) în același loc pentru a evita reculul și blocarea drujbei (fig.P).

Lubrifierea insuficientă a lanțului:

În cazul în care după ce ați lucrat 20 de minute cu drujba observați că din rezervorul de ulei s-a scurs doar o cantitate mică de ulei este foarte probabil să se fi blocat canalul de scurgere a uleiului (20) în drujbă sau în orificiul din ghidaj. În acest caz trebuie să curățați piesele enumerate.

ÎNȚEȚINEREA:



Înainte de toate lucrările de întreținere trebuie să scoateți ștecherul din priză.

INDICAȚIE: Pentru a asigura funcționarea îndelungată și fiabilă a aparatului trebuie să efectuați în mod regulat următoarele lucrări de mentenanță.

Trebuie să verificați în mod regulat dată drujba nu are piese lipsă, respectiv dacă lanțul este întins sau defect, piesele de montură joacă, piesele sunt uzate sau defecte.

Atunci când demontați lanțul drujbei trebuie să aveți grijă ca acesta să fie deblocat în prealabil din inelul de tensionare a lanțului. Verificați dacă carcasa și dispozitivele de protecție nu sunt defecte și dacă sunt montate corect.

Efectuați reparațiile și lucrările de întreținere necesare înainte de a folosi drujba.

În cazul în care drujba, în pofida tuturor controalelor exacte și multilaterale din producție, se defectează trebuie reparată de un punct de service autorizat.

Înainte de a trimite drujba la reparat trebuie să goliți rezervorul de ulei.

În cazul tuturor notificărilor și comenzilor de piese de schimb trebuie să indicați numărul de catalog al aparatului în conformitate cu datele de pe plăcuța nominală.

■ Lanțul de tăiere

Folosirea unui lanț tocit duce la uzura mai rapidă a drujbei, ghidajului și roții dințate de angrenare, precum și poate duce la ruperea lanțului. Din acest motiv este foarte important să ascuțiți suficient de repede lanțul.

Ascuțirea lanțului trebuie efectuată doar de către angajați calificați de la un punct de service autorizat.

Unghiurile corespunzătoare pentru ascuțirea lanțului:

unghi lateral 85°

unghi superior de tăiere 60°

unghi de tăiere 30°

Pentru a ascuți lanțul trebuie să folosiți o pilă rotundă cu diametrul de 4 mm.

■ Ghidajul lanțului

Rulmenții cu bile trebuie lubrifiați periodic cu lubrifiant special pentru rulmenți de calitate foarte bună. Folosiți un aplicator pentru a aplica lubrifianțul în orificiul din apropierea nitului roții dințate. Partea inferioară a ghidajului drujbei este expusă la uzură relativ mare, de aceea trebuie să-l roțiți după fiecare ascuțire a lanțului pentru a asigura uzura uniformă a acestuia. Trebuie să curățați canelurile și orificiile.

SCHIMBAREA LANȚULUI DRUJBEI ȘI ÎNTOARCEREA GHIDAJULUI:

Reglați întinderea lanțului și ghidajul conform punctului „Tensionarea

lanțului drujbei”.

Canelura ghidajului se umezește cu timpul. Atunci când schimbați lanțul drujbei întoarceți ghidajul la 180°, pentru a-i asigura o uzură uniformă. Montați piesa de tensionare a lanțului pe ghidaj. Controlați roata lanțului. În cazul în care aceasta este foarte uzată sau deteriorată datorită sarcinilor foarte ridicate trebuie înlocuită la un punct de service autorizat.

■ Roata dințată de angrenare

În cazul în care dinții roții dințate de angrenare sunt uzați, trebuie să o schimbați. Schimbați roata dințată după două schimbări de lanț.

■ Perile

Atunci când perile se umezește dispozitivul perilor oprește automat motorul. Schimbarea perilor poate fi efectuată doar de către angajați calificați de la un punct de service autorizat. Vă recomandăm să inspecți cu această ocazie integral starea tehnică a drujbei.

CURĂȚARE ȘI DEPOZITARE:

Curățați carcasa drujbei din plastic cu o perie moale și o lavetă curată. Nu folosiți apă, diluanți sau substanțe pentru lustruire. Trebuie să îndepărtați toate impuritățile, mai ales din orificiile de ventilație ale motorului.

După o durată de utilizare între 1 oră până la 3 ore demontați capacul, ghidajul și lanțul și curățați cu o perie.

Suprafața de sub capac, roata lanțului și fixarea ghidajului trebuie curățate cu o perie de toate impuritățile.

Pulverizatorul de ulei trebuie curățat cu o lavetă curată.

În cazul în care drujba va fi depozitată o durată îndelungată, trebuie să curățați lanțul și ghidajul.

Depozitați drujba într-un loc sigur, uscat și care nu este accesibil copiilor.

Pentru a preveni scurgerile trebuie să lăsați aparatul în poziție orizontală și să-l protejați împotriva înclinării.

Drujba trebuie depozitată în ambalajul în care a fost livrată, însă trebuie să goliți în prealabil rezervorul de ulei.

■ Eliminarea defecțiunilor

Defecțiuni tipice:

Drujba nu pornește. Verificați dacă există curent în priză. Verificați dacă prelungitorul nu este decuplat sau defect. În cazul în care drujba nu funcționează în continuare trebuie să contactați un service autorizat.

Drujba funcționează cu foarte mult zgomot. Motorul sau perile de cărbune sunt defecte.

Uleiul nu lubrifiază lanțul. Verificați nivelul de ulei. Curățați toate impuritățile și deblocați orificiul din ghidaj.

TRANSPORT:

Aparatul trebuie transportat și depozitat în ambalaj care o protejează împotriva umezelii, prafului și a obiectelor mici, mai ales trebuie să asigurați orificiile de ventilare. Elementele mici care infiltră carcasa pot duce la distrugerea motorului.

PROTECȚIA MEDIULUI ÎNCONJURĂTOR:



ATENȚIE: Simbolul prezentat înseamnă interdicția de a amplasa aparatul uzat împreună cu alte deșeuri (sub amenințarea unei amenzi). Componentele periculoase aflate în aparatul electric și electronic influențează negativ mediul natural și sănătatea oamenilor.

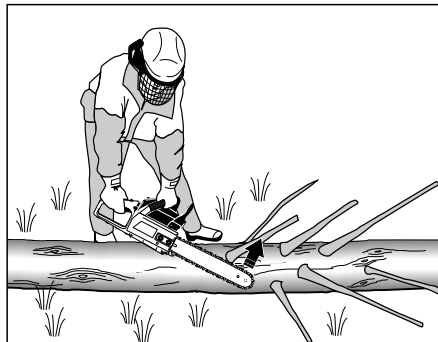
Copacul poate să nu cadă în direcția dorită sau se poate inclina spre spate și să blocheze drujba. În acest caz trebuie să încetați să tăiați și să folosiți pene din lemn, material plastic sau aluminiu pentru a deschide orificiul de tăiere și a schimba direcția de cădere a copacului. Copacul trebuie dorobat prin introducerea penei în tăietura orizontală a copacului.

Atunci când copacul începe să cadă trebuie să scoateți drujba din tăietură, opriți-o și părăsiți zona în pericol folosind calea planificată de evacuare. Feriți-vă de crengile care cad și încercați să nu vă împiedicați.

■ Tăiere

Tăiere înseamnă tăierea crengilor de pe un copac căzut. Atunci când tăiați crengile nu tăiați crengile mai mari direcționate în jos care susțin copacul. Trebuie să începeți cu tăierea crengilor mai mici. Tăiați crengile tensionate de jos în sus pentru a evita blocarea drujbei.

Tăiere crengi



■ Secționarea bușteanului

Secționarea bușteanului înseamnă tăierea copacului în secțiuni. În timpul acestei lucrări trebuie să aveți o poziție stabilă de lucru și aveți grijă să distribuiți uniform greutatea pe ambele tălpi. În cazul în care este posibil trebuie să sprijiniți copacul cu crengi, bărne sau pene. Trebuie să procedați în conformitate cu indicațiile care facilitează tăierea.

Trebuie să respectați următoarele indicații de siguranță:

Lăsați bușteanul așa cum este indicat în ilustrația L și sprijiniți astfel încât linia de tăiere să nu se închidă și lanțul drujbei să nu se blocheze. Pregătiți bucațile mai scurte de lemn înainte de secționare și fixați.

Tăiați doar obiecte din lemn. Evitați contactul cu pietre și cuie care ar putea fi aruncate, defecta drujba sau provoca leziuni corporale operatorului sau persoanelor din apropiere.

Nu atingeți garduri de sârmă sau substratul cu drujba în funcțiune. Drujba nu este potrivită pentru tăierea crengilor subțiri.

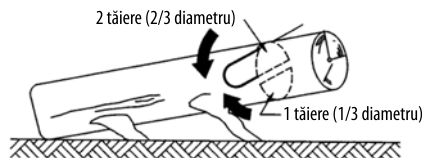
Tăierea longitudinală trebuie efectuată cu atenție deosebită, deoarece în acest caz nu puteți folosi pintenul (9).

Mișcați drujba la un unghi cât mai plat pentru a evita reculul drujbei.

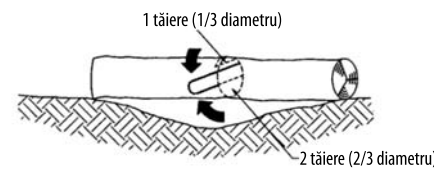
În cazul în care copacul este sprijinit pe toată lungimea (vezi fig.) tăiați de sus.



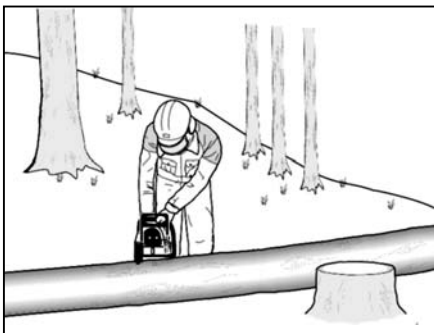
În cazul în care copacul este sprijinit doar la un capăt (vezi fig.) trebuie să tăiați 1/3 din diametrul trunchiului tăind de jos, iar apoi efectuați tăietura definitivă de sus.



În cazul în care copacul este sprijinit la ambele capete (vezi fig.) trebuie să tăiați mai întâi 1/3 din diametrul trunchiului de sus, iar restul de 2/3 tăiați de jos la înălțimea tăieturii.



În timpul lucrărilor pe pante înclinate (vezi fig.) trebuie să stați mereu mai sus de copac. Pentru a avea controlul integral la momentul tăierii. La sfârșitul tăierii trebuie să reduceți presiunea asupra drujbei și să țineți ferm ambele mâner ale drujbei. Nu permiteți ca drujba să atingă solul. După ce ați terminat de tăiat așteptați până ce lanțul se oprește și abia atunci scoateți drujba din tăietură. Opriți mereu motorul înainte de a trece de la un copac la altul. Datorită pericolului de împiedicare trebuie să aveți grijă la trunchiuri mici, crengi, rădăcini etc.



Tăierea lemnului tensionat:

Atunci când tăiați lemn tensionat, coroane, există riscul sporit de apariție de accidente. Trebuie să fiți foarte precauți. Aceste lucrări trebuie efectuate de către profesioniști instruiți.

Atunci când copacul este sprijinit la ambele capete tăiați mai întâi de sus (1.) o treime din secțiune prin trunchi, iar apoi tăiați trunchiul de jos (2.) în același loc pentru a evita reculul și blocarea drujbei (fig.0). Totodată

poate sporește riscul de prăbușire a copacului și să crească șansa de răni.

k) **Uzura a mâinilor, ținerea uscată, curată și liberă de ulei și grăsime.**

Ținerea rădăcinilor și șlăbii pot provoca pierderea controlului.

l) **Uzura a mâinilor numai pentru tăierea lemnului. Nu utilizați pila pentru tăierea lemnului în construcții, construcții de beton, construcții de cărămidă sau construcții de metal.**

Utilizarea pila pentru tăierea lemnului în construcții, construcții de beton, construcții de cărămidă sau construcții de metal poate duce la accidente grave și la răni.

m) **Protejează-vă în timpul tăierii. Pila trebuie ținută în poziție stabilă și trebuie să se evite să se dezechilibreze.**

Accidentele pot apărea dacă nu se ține pila în poziție stabilă și dacă se dezechilibrează în timpul tăierii.

Prevenirea și evitarea reculului operatorului:

Reculul poate apărea dacă se ține pila în poziție instabilă sau dacă se dezechilibrează în timpul tăierii.

Reculul poate apărea și datorită reacției de rotație, tragerii pila în sus și în față în timpul tăierii.

Reculul poate apărea și datorită reacției de rotație în direcția operatorului.

Fiecare din aceste reacții poate duce la pierderea controlului asupra pila, ceea ce poate duce la răni grave.

Ca să se evite aceste reacții, trebuie să se respecte următoarele reguli de siguranță:

AVERTISMENT! Pila trebuie ținută în poziție stabilă și trebuie să se evite să se dezechilibreze în timpul tăierii.

Uzura a mâinilor și a brațelor în timpul tăierii. Forța reculului poate fi controlată prin operatorul, dacă se respectă următoarele reguli de siguranță.

Nu trebuie să se atingă obiecte în timpul tăierii. Nu trebuie să se atingă solul.

Evitați să atingeți garduri de sârmă sau substratul cu drujba în funcțiune.

Evitați să atingeți obiecte din lemn. Evitați să atingeți pietre și cuie care ar putea fi aruncate, defecta drujba sau provoca leziuni corporale operatorului sau persoanelor din apropiere.

Evitați să atingeți obiecte din lemn. Evitați să atingeți pietre și cuie care ar putea fi aruncate, defecta drujba sau provoca leziuni corporale operatorului sau persoanelor din apropiere.

Evitați să atingeți obiecte din lemn. Evitați să atingeți pietre și cuie care ar putea fi aruncate, defecta drujba sau provoca leziuni corporale operatorului sau persoanelor din apropiere.

Evitați să atingeți obiecte din lemn. Evitați să atingeți pietre și cuie care ar putea fi aruncate, defecta drujba sau provoca leziuni corporale operatorului sau persoanelor din apropiere.

Evitați să atingeți obiecte din lemn. Evitați să atingeți pietre și cuie care ar putea fi aruncate, defecta drujba sau provoca leziuni corporale operatorului sau persoanelor din apropiere.

Evitați să atingeți obiecte din lemn. Evitați să atingeți pietre și cuie care ar putea fi aruncate, defecta drujba sau provoca leziuni corporale operatorului sau persoanelor din apropiere.

Evitați să atingeți obiecte din lemn. Evitați să atingeți pietre și cuie care ar putea fi aruncate, defecta drujba sau provoca leziuni corporale operatorului sau persoanelor din apropiere.

Evitați să atingeți obiecte din lemn. Evitați să atingeți pietre și cuie care ar putea fi aruncate, defecta drujba sau provoca leziuni corporale operatorului sau persoanelor din apropiere.

Fiecare din aceste reacții poate duce la pierderea controlului asupra pila, ceea ce poate duce la răni grave.

Ca să se evite aceste reacții, trebuie să se respecte următoarele reguli de siguranță:

Utilizarea pila pentru tăierea lemnului în construcții, construcții de beton, construcții de cărămidă sau construcții de metal poate duce la accidente grave și la răni.

Utilizarea pila pentru tăierea lemnului în construcții, construcții de beton, construcții de cărămidă sau construcții de metal poate duce la accidente grave și la răni.

Utilizarea pila pentru tăierea lemnului în construcții, construcții de beton, construcții de cărămidă sau construcții de metal poate duce la accidente grave și la răni.

Utilizarea pila pentru tăierea lemnului în construcții, construcții de beton, construcții de cărămidă sau construcții de metal poate duce la accidente grave și la răni.

Utilizarea pila pentru tăierea lemnului în construcții, construcții de beton, construcții de cărămidă sau construcții de metal poate duce la accidente grave și la răni.

Utilizarea pila pentru tăierea lemnului în construcții, construcții de beton, construcții de cărămidă sau construcții de metal poate duce la accidente grave și la răni.

Utilizarea pila pentru tăierea lemnului în construcții, construcții de beton, construcții de cărămidă sau construcții de metal poate duce la accidente grave și la răni.

Utilizarea pila pentru tăierea lemnului în construcții, construcții de beton, construcții de cărămidă sau construcții de metal poate duce la accidente grave și la răni.

Utilizarea pila pentru tăierea lemnului în construcții, construcții de beton, construcții de cărămidă sau construcții de metal poate duce la accidente grave și la răni.

Utilizarea pila pentru tăierea lemnului în construcții, construcții de beton, construcții de cărămidă sau construcții de metal poate duce la accidente grave și la răni.

Utilizarea pila pentru tăierea lemnului în construcții, construcții de beton, construcții de cărămidă sau construcții de metal poate duce la accidente grave și la răni.

Utilizarea pila pentru tăierea lemnului în construcții, construcții de beton, construcții de cărămidă sau construcții de metal poate duce la accidente grave și la răni.

Utilizarea pila pentru tăierea lemnului în construcții, construcții de beton, construcții de cărămidă sau construcții de metal poate duce la accidente grave și la răni.

Utilizarea pila pentru tăierea lemnului în construcții, construcții de beton, construcții de cărămidă sau construcții de metal poate duce la accidente grave și la răni.

Utilizarea pila pentru tăierea lemnului în construcții, construcții de beton, construcții de cărămidă sau construcții de metal poate duce la accidente grave și la răni.

Utilizarea pila pentru tăierea lemnului în construcții, construcții de beton, construcții de cărămidă sau construcții de metal poate duce la accidente grave și la răni.

Utilizarea pila pentru tăierea lemnului în construcții, construcții de beton, construcții de cărămidă sau construcții de metal poate duce la accidente grave și la răni.

Utilizarea pila pentru tăierea lemnului în construcții, construcții de beton, construcții de cărămidă sau construcții de metal poate duce la accidente grave și la răni.

Utilizarea pila pentru tăierea lemnului în construcții, construcții de beton, construcții de cărămidă sau construcții de metal poate duce la accidente grave și la răni.

Utilizarea pila pentru tăierea lemnului în construcții, construcții de beton, construcții de cărămidă sau construcții de metal poate duce la accidente grave și la răni.

Utilizarea pila pentru tăierea lemnului în construcții, construcții de beton, construcții de cărămidă sau construcții de metal poate duce la accidente grave și la răni.

Utilizarea pila pentru tăierea lemnului în construcții, construcții de beton, construcții de cărămidă sau construcții de metal poate duce la accidente grave și la răni.

Utilizarea pila pentru tăierea lemnului în construcții, construcții de beton, construcții de cărămidă sau construcții de metal poate duce la accidente grave și la răni.

Utilizarea pila pentru tăierea lemnului în construcții, construcții de beton, construcții de cărămidă sau construcții de metal poate duce la accidente grave și la răni.

■ Montaj i naprężenie łańcucha pilarki



OSTRZEŻENIE! Podłączyc do sieci elektrycznej dopiero po całkowitym montażu piły łańcuchowej.

Przy obchodzeniu się z łańcuchem pilarki należy zawsze nosić rękawice ochronne.

- Łańcuch piły (11) musi być tak zamontowany w prowadnicy (10), żeby krawędzie tnące noży skierowane były w kierunku pracy łańcucha (rys. B).
- Odkręcić uchwyt mocowania prowadnicy (13) oraz wkręt mocujący (17) i zdjąć osłonę sprzęgła (14) (rys. C).
- Zamontować prowadnicę (10) na wystającą śrubę mocującą (18) i przesuwać ją w kierunku koła zębatego (19) napędzającego łańcuch (rys. D).
- Umieścić łańcuch piły (11) na kole zębatym (19) tak, aby zęby były skierowane do przodu. Ułożyć ogniwa łańcucha na kole zębatym. Starannie założyć łańcuch na prowadnicę (10) (rys. E).
- Założyć osłonę sprzęgła (14) (rys. F) i lekko nakręcić uchwyt mocowania prowadnicy (13). Następnie dokręcić pierścieni naprężania łańcucha (12) w kierunku strzałki (rys. G), aż do momentu, gdy łańcuch dobrze dopasuje się na całym obwodzie. Łańcuch można uznać za napięty, jeżeli można go lekko odciągnąć na środku prowadnicy 3-4 mm (rys. H). Zamocować osłonę sprzęgła za pomocą wkładu mocującego (17).

■ Naprężenie łańcucha pilarki

Przed rozpoczęciem pilowania włączyć pilarkę na 2-3 minuty, a następnie wyłączyć i sprawdzić napięcie łańcucha. W razie konieczności napiąć łańcuch.

Naprężenie łańcucha należy skontrolować przed rozpoczęciem pracy oraz w przerwach w pracy, co ok. 10 minut. Przede wszystkim przy nowych łańcuchach piły należy liczyć się początkowo z samoczynnym luzowaniem.

Czas użytkowania łańcucha piły zależy w dużej mierze od wystarczającego smarowania i prawidłowego naprężenia.

Nie należy łańcucha piły naprężać, gdy jest on mocno rozgrzany, ponieważ po ochłodzeniu kurczy się on i przylega wtedy za mocno do prowadnicy.

■ Smarowanie łańcucha



UWAGA! Pilarka łańcuchowa nie jest dostarczona ze zbiornikiem napelnionym olejem do smarowania łańcucha piły.

Ważne jest napełnienie zbiornika olejem przed używaniem. Używanie pilarki łańcuchowej bez oleju adhezyjnego do smarowania łańcucha piły lub przy napełnieniu olejem poniżej znaku minimum prowadzi do uszkodzenia pilarki łańcuchowej. Czas użytkowania i wydajność cięcia łańcucha zależy od optymalnego smarowania.

Nie wolno używać olejów odpadowych do smarowania piły łańcuchowej.

Napełnienie zbiornika oleju:

W celu napełnienia zbiornika olejem należy oczyścić szmatką obręb naokoło wlewu i odkręcić korek zbiornika oleju (6). Napełnić zbiornik olejem adhezyjnym dla łańcuchów piły, który rozkłada się biologicznie, wlewając go przez lejek. Należy zwrócić szczególną uwagę, by do zbiornika oleju nie przedostały się żadne zanieczyszczenia. Zamknąć

wlew, dokręcając mocno korek. Poziom oleju można sprawdzić przez okienko do sprawdzania poziomu oleju (15).

Jeżeli pilarka ma być przez dłuższy czas nieużywana, należy opróżnić zbiornik oleju. Przed każdym transportem pilarki należy wylać olej.

Przed rozpoczęciem pracy z pilarką należy sprawdzić funkcjonowanie smarowania łańcucha; pilarkę z prawidłowo zamontowaną częścią tnącą włączyć, trzymając ją w bezpiecznej odległości nad ziemią; jeżeli pojawi się ślad oleju, to smarowanie łańcucha jest bez zarzutu.

UWAGA:

- nie palić podczas nalewania oleju;
- nie napełniać zbiornika w pobliżu ognia;
- unikać kontaktu oczu z olejem;
- podczas napełniania zbiorniczka używać rękawic ochronnych;
- po napełnieniu zbiornika należy wytrzeć z pilarki ewentualne plamy oleju.

UWAGA: Nie wolno używać pilarki bez smarowania!

PRACA:

■ Uruchamianie

Należy przestrzegać odpowiedniego napięcia:

Napięcie źródła prądu musi być zgodne z danymi na tabliczce znamionowej urządzenia. Urządzenia oznaczone 230V mogą być zasilane z sieci 220V.

Dozwolone jest stosowanie wyłącznic przedłużaczy posiadających atest. Przewód przedłużacza należy zabezpieczyć przed niekontrolowanym rozłączeniem za pomocą zaczepu przewodu zasilającego (2) zgodnie z rys. J.

■ Włączanie/wyłączanie

Trzymać pilarkę łańcuchową tak, jak opisane to w odcinku «Ostrzeżenia dotyczące bezpieczeństwa»

Sprawdzić czy dźwignia hamulca przeciwozrutowego (8) znajduje się w tylnym położeniu (rys. I).

UWAGA! Uruchomienie pilarki z włączonym mechanizmem hamulca może spowodować uszkodzenie układu napędowego! Uszkodzenie powstałe w ten sposób nie podlega naprawom gwarancyjnym!

Aby włączyć pilarkę należy nacisnąć kciukiem przycisk blokady włącznika (5), a następnie włącznik (4).

Przycisk blokady służy tylko do uniemożliwienia przypadkowego uruchomienia pilarki, który po włączeniu należy zwolnić.

Aby wyłączyć należy zwolnić przycisk włącznika (przycisk blokujący powraca do pozycji zamkniętej).

Po uruchomieniu pilarki należy sprawdzić działanie hamulca, które polega na naciśnięciu nadgarstkiem lewej ręki na dźwignię hamulca przeciwozrutowego (8); po rozłączeniu napędu łańcucha powinien się gwałtownie zatrzymać.

UWAGA! Łańcuch pilarki rozpoczyna pracę od razu z dużą prędkością.

■ Hamulec przeciwozrutowy/hamulec wybiegu

Pilarka jest wyposażona w hamulec łańcucha, który zatrzymuje łańcuch w ciągu 0,12 sekundy.

Hamulec zostanie uruchomiony w przypadku, kiedy:

- dojdzie do przesunięcia się do przodu ochronnej osłony dłoni (8) lub wskutek odrzutu.

efektuacji următoarele controale:

- dacă drujba pornită funcționează în condiții de siguranță.

- dacă rezervorul de ulei este plin.

Trebuie să verificați indicatorul de umplere cu ulei înainte de lucru și pe durata utilizării. Trebuie să completați nivelul de ulei atunci când acesta atinge nivelul minim marcat în vizier. Nivelul de ulei când rezervorul este umplut este suficient pentru 15-40 minute, în funcție de numărul de pauze și de intensitatea de lucru.

- dacă lanțul este tensionat corect și ascuțit.

Controlați nivelul de tensionare a lanțului după fiecare 10 minute de lucru. Trebuie să aveți în vedere faptul că lanțurile noi se lărgesc mult.

Starea lanțului are impact considerabil asupra randamentului de tăiere. Doar lanțurile ascuțite previn suprasolicitarea aparatului.

- dacă frâna antirecul este eliberată și funcționarea acesteia este posibilă.

- trebuie să folosiți echipamente de protecție personală corespunzătoare. Folosiți ochelari de protecție și protecție auditivă. De asemenea vă recomandăm să folosiți mijloace de protecție pentru – cap, mâini, picioare și tălpi. Hainele de protecție corespunzătoare reduc riscul de rănire cu bucațile tăiate de crengi sau în caz de contact accidental cu lanțul drujbei.

Reculul drujbei:

Prin reculul drujbei se înțelege lovirea în sus și înapoi cu drujba în funcțiune care poate apărea în cazul în care capătul ghidajului drujbei atinge materialul tăiat sau în cazul în care lanțul se blochează.

În caz de recul a drujbei neașteptată în mod neașteptat ceea ce poate provoca leziuni grave pentru operatorii care se află în zona de lucru.

Pentru a preveni reculul:

- poziționați drujba cât mai aproape de orizontală,
- nu lucrați niciodată cu aparatul atunci când lanțul joacă, este întins sau uzat excesiv,
- ascuțiți lanțul drujbei cum este recomandat,
- nu lucrați cu drujba mai sus de înălțimea brațelor,
- nu lucrați cu capătul ghidajului,
- țineți drujba ferm cu ambele mâini,
- aveți grijă ca lanțul să fie tensionat.

Indicații generale de procedură:

Trebuie să țineți ferm drujba, degetul mare și celelalte degete trebuie să țină mânerul drujbei, țineți ambele mâini pe drujbă. Prindeți mereu drujba cu mâna dreaptă de mânerul din spate și cu mâna stângă de mânerul din față (fig. K).

Poziționați cablul drujbei în spatele aparatului și aveți grijă să se afle în afara razei de acțiune a drujbei și a materialului prelucrat. Cablul trebuie să fie poziționat astfel încât să nu se poată bloca între crengi și bușteni.

Folosiți drujba doar atunci când luați o poziție fermă de lucru. Țineți drujba puțin la dreapta față de corp (fig. L).

Lanțul trebuie să fie în mișcare la viteză integrală înainte de a atinge lemnul. În acest caz folosiți pintelul (9) pentru a sprijini drujba pe lemn. Atunci când tăiați folosiți pintelul (9) drept levier (fig. M).

Atunci când tăiați bușteni sau copaci mai groși trebuie să așezați pintelul în punctul cel mai jos. În acest scop scoateți drujba, pentru a elibera pintelul și așezați din nou mai jos. În acest caz nu scoateți drujba din orificiul tăiat. Nu apăsați în timpul lucrului cu forță pe lanțul drujbei, lăsați să funcționeze apăsând ușor cu pintelul (9).

Nu lucrați cu drujba având mâinile ridicate. Nu încercați să tăiați în locuri greu accesibile sau de pe o scară. Nu tăiați niciodată deasupra brațelor (rys. N).

Cel mai bun randament al drujbei se atinge atunci când turația lanțului nu scade în urma suprasolicitării.

■ Tăiere copaci

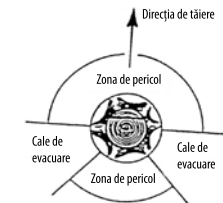
ATENȚIE! Purtați în permanență cască de protecție pentru a vă proteja de crengile care cad. Puteți folosi drujba pentru a tăia copaci care au diametrul trunchiului mai mic decât lungimea ghidajului. Protejați zona de lucru. Aveți grijă ca în perimetrul în care tăiați copaci să nu se afle persoane sau animale. Nu încercați să scoateți drujba blocată atunci când motorul este pornit. Folosiți pene de lemn pentru a elibera drujba.

Atunci când crengile și copacii sunt tăiați simultan de două sau mai multe persoane distanța dintre persoana care taie crengile și persoana care taie copacii trebuie să fie de cel puțin două ori mai mare decât cea a copacului tăiat. Copacii trebuie tăiați astfel încât să nu pună în pericol pe nimeni. Aveți grijă să nu răniți pe nimeni, să nu deteriorați cablurile de alimentare și să nu provocați pierderi materiale.

În cazul în care copacul tăiat intră în contact cu cablul de alimentare cu energie electrică trebuie să informați imediat distribuitorul de energie electrică despre acest fapt.

Atunci când lucrați pe pante și versanți operatorul trebuie să se afle mai sus de copacul tăiat deoarece după tăierea copacului va cădea sau se va rostogoli cel mai probabil în jos.

Înainte de a începe să tăiați copaci trebuie să planificați și să eliberați calea de evacuare. Calea de evacuare trebuie să fie situată din spatele și oblic în spatele liniei prevăzute de cădere (vezi fig.).



Înainte de a începe să tăiați trebuie să evaluați direcția de cădere a copacului. În acest scop trebuie să luați în vedere înclinarea naturală a copacului, poziția crengilor mai mari, direcția vântului.

Curățați copacul de mizerie, îndepărtați pietrele, lemnul, capsele, sârmele sau scoarța desprinsă.

Canalul de tăiere inițial:

Efectuați o tăietură până la adâncimea de 1/3 din diametrul copacului perpendicular pe direcția de tăiere. Efectuați mai întâi tăietura orizontală. Acest lucru vă permite să evitați blocarea lanțului sau ghidajului atunci când efectuați a doua tăietură.

Canalul de tăiere definitiv:

Tăietura definitivă trebuie efectuată pe partea opusă tăieturii inițiale. Efectuați tăietura definitivă cel puțin cu 50 mm mai sus de tăietura orizontală inițială. Nu efectuați o tăietură prea adâncă. Între tăieturile dintre două direcții trebuie să lăsați un fragment netăiat de trunchi care va acționa ca o balama. Balama va preveni rotirea copacului și căderea acestuia în direcția necorespunzătoare. Nu tăiați balama. Atunci când tăietura se apropie de balama copacul ar trebui să înceapă să cadă.

mereu mănăși de protecție.

- Lanțul drujbei (11) trebuie montat în ghidaj (10), astfel încât tăișul să fie direcționat în direcția de funcționare a lanțului (fig. B).
- Defiletați suportul de fixare a ghidajului (13) și șurubul de fixare (17) pentru a demonta carcasa ambreiajului (14) (fig. C).
- Fixați ghidajul (10) pe șuruburile de fixare proeminente (18) și mișcați-l în direcția roții dințate (19) care angrenează lanțul (fig. D).
- Amplasați lanțul (11) pe roata dințată (19) astfel încât dinții lanțului să fie îndreptați în față. Așezați verigile lanțului pe roata dințată. Montați lanțul cu atenție pe ghidaj (10) (fig. E).
- Montați carcasa ambreiajului (14) (fig. F) și inflețați ușor suportul de prindere a ghidajului (13). Apoi inflețați inelul de tensionare a lanțului (12) în direcția săgeții (fig. G), până când lanțul se întinde pe tot perimetrul. Lanțul poate fi considerat drept tensionat în cazul în care poate fi tras ușor pe mijlocul ghidajului cu cca. 3-4 mm. (fig. H). Montați carcasa ambreiajului cu șurubul de fixare (17).

■ Tensionarea lanțului drujbei

Înainte de a începe să tăiați porniți drujba pentru 2-3 minute, opriți, iar apoi opriți și verificați nivelul de tensionare a lanțului. În cazul în care este necesar tensionați lanțul.

Controlați nivelul de tensionare a lanțului înainte de a începe să lucrați, precum și în timpul pauzelor de muncă, la fiecare cca. 10 minute. Lanțurile noi sunt cele mai predispușe la faptul că vor juca.

Durata de utilizare a lanțului drujbei depinde în mare măsură de nivelul suficient de lubrifiere și tensionare.

Nu tensionați lanțul drujbei atunci când acesta este foarte încălzit, deoarece după răcire se contractă și se potrivește pe ghidaj.

■ Lubrifierea lanțului

ATENȚIE! Rezervorul de ulei pentru lubrifierea lanțului nu este plin la livrare.

Este important să umpleți rezervorul cu ulei înainte de utilizare. Utilizarea drujbei fără ulei pentru lubrifierea lanțului sau atunci când rezervorul conține o cantitate minimă de ulei duce la deteriorarea drujbei.

Durata de utilizare și randamentul de tăiere depind de lubrifierea optimă.

Nu folosiți deșeurile de ulei pentru a gresa drujba.

Umplere rezervor de ulei:

Pentru a umple rezervorul cu ulei trebuie să curățați cu o lavetă zona din jurul orificiului de turnare și defiletați dopul rezervorului de ulei (6). Umpleți rezervorul cu ulei biodegradabil pentru drujbe; turnați prin pălnie. Aveți grijă ca în rezervorul de ulei să nu intre impurități. Inflețați dopul pentru a închide orificiul de turnare. Verificați nivelul de ulei prin vizierul de verificare a nivelului de ulei (15).

În cazul în care drujba nu este folosită o perioadă îndelungată trebuie să goliți rezervorul de ulei. Înainte de fiecare transport trebuie să goliți uleiul.

Înainte de a începe lucrul cu drujba trebuie să verificați modul de funcționare a lubrifierii lanțului, porniți drujba cu lanțul montat corect ținând-o la o distanță sigură deasupra pământului, în cazul în care apar urme de ulei, lubrifierea lanțului funcționează eficient.

OBSERVAȚII:

- nu fumați atunci când turnați ulei;
- nu umpleți rezervorul cu ulei în apropierea surselor de foc;
- evitați contactul uleiului cu ochi;

- folosiți mănăși de protecție atunci când umpleți rezervorul;
- după ce ați umplut rezervorul trebuie să ștergeți petele eventuale de ulei de pe drujbă.

ATENȚIE: Nu folosiți drujba atunci când aceasta nu este lubrifiată!

OPERARE:

■ Pornire

Trebuie să verificați ca tensiunea de alimentare a drujbei să fie corespunzătoare:

Tensiunea sursei de curent trebuie să fie conformă cu datele indicate pe plăcuța nominală. Aparatele marcate cu 230V pot fi alimentate de la rețele cu 220V.

Se permite utilizarea doar de prelungitoare certificate.

Trebuie să protejați cablul prelungitorului împotriva decuplării necontrolate folosind clema cablului de alimentare (2) conform fig. J.

■ Pornire/Oprire

Țineți drujba așa cum este indicat în secțiunea «Avertizări privitoare la siguranță»

Verificați dacă levierul frânei antirecul (8) se află la poziția posterioară (fig. I).

ATENȚIE! Pornirea drujbei cu mecanismul frânei pornit poate duce la defectarea sistemului de angrenare! Defecțiunea apărută în acest mod nu va fi acoperită în cadrul garanției!

Pentru a porni drujba trebuie să apăsați cu degetul mare butonul de blocare al comutatorului (5), iar apoi comutatorul (4).

Butonul de blocare este destinat pentru a împiedica pornirea accidentală a drujbei, trebuie să-l deblocați după ce porniți aparatul.

Pentru a opri aparatul trebuie să dați drumul comutatorului (butonul de blocare revine la poziția închis).

După ce porniți drujba trebuie să verificați funcționarea frânei strângând cu incheietura stângă leviera frânei antirecul (8); după activare lanțul ar trebui să se oprească brusc.

ATENȚIE! Lanțul drujbei începe să funcționeze imediat la viteză ridicată.

■ Frâna antirecul/frână mișcare

Drujba este dotată cu frână pentru lanț care oprește lanțul în decursul a 0,12 secunde.

Frâna pornește atunci când:

- carcasa de protecție a mâinii (8) se mișcă în față sau în caz de recul.
- mișcarea drujbei se oprește atunci când încetați să apătați comutatorul (4).

În cazul în care ați pornit frâna lanțului în urma manipulării carcasei de protecție pentru mâini, nu permiteți ca motorul să funcționeze prea mult timp. Așezați imediat carcasa de protecție la poziția standard. Înainte de a lucra în continuare trebuie să vă asigurați că frâna funcționează corect (atunci când manipulați protecția pentru mâini și dați drumul la clichet).

ATENȚIE! Înainte de a începe orice lucrări cu drujba trebuie să verificați dacă frâna lanțului funcționează corect.

ATENȚIE! Nu porniți drujba atunci când frâna este trasă!

■ Lucrul cu drujba

Înainte de a începe drujba:

Înainte de a începe lucrul și atunci când efectuați tăierea trebuie să

- biele piții trebuie să fie zădărnici și să nu se miște (4).

Jezele hamulec lanțuchowy został uruchomiony w konsekwencji manipulowania przy osłonie ochronnej na dłoń, nie pozwól, aby silnik pracował zbyt długo. Natychmiast ustaw osłonę ochronną w standardowej pozycji. Przed przystąpieniem do dalszej pracy upewnij się, że hamulec działa poprawnie (manipulując przy osłonie na dłoń i zwalnając zapadkę).



UWAGA! Przed rozpoczęciem jakichkolwiek prac z pilarką łańcuchową, należy sprawdzić prawidłowe funkcjonowanie hamulca łańcucha.

UWAGA! Przy zaciągniętych hamulcu nie wolno uruchamiać pilarki!

■ Praca pilarką łańcuchową

Przed rozpoczęciem pracy:

Przed rozpoczęciem pracy i regularnie podczas pilowania należy przeprowadzać następujące kontrole:

- czy pilarka łańcuchowa jest w stanie bezpiecznego funkcjonowania.
- czy zbiornik oleju jest napełniony.
- Wskaźnik napełnienia oleju ulega zerowaniu i regularnie podczas pracy kontrolować. Należy uzupełnić olej, gdy jego poziom osiągnął zaznaczenie minimalne w okienku. Napełnienie wystarcza na 15-40 minut, w zależności od przerw i intensywności pracy.
- czy łańcuch jest prawidłowo naprężony i naostrzony.
- Naprężenie łańcucha podczas pracy należy co 10 minut skontrolować. Przede wszystkim przy nowych łańcuchach piły należy liczyć się z podwyższonym rozciąganiem.
- Stan łańcucha piły wpływa w dużej mierze na wydajność pilowania. Tylko ostre łańcuchy chronią przed przecięciem
- czy hamulec przeciwdrozwrotny jest zwolniony i zagwarantowane jest jego funkcjonowanie.
- należy stosować odpowiednie osobiste wyposażenie ochronne. Używać okularów ochronnych i środków ochrony słuchu. Zaleca się też stosowanie pozostałych środków ochrony – głowy, rąk, nóg i stóp. Odpowiednia odzież ochronna zmniejsza ryzyko zranienia przez kawałki ciętych gałęzi lub w wyniku niezamierzonego kontaktu z łańcuchem piły.

Odbicie pilarki:

Pod pojęciem odbicia pilarki rozumie się nagłe uderzenie do góry i zwrócenie bieżącej w biegu piły łańcuchowej, które mogą wystąpić przy dotknięciu końca prowadnicy do pilowanego materiału lub przy zablokowaniu łańcucha.

Gdy nastąpi odbicie pilarki, narzędzie reaguje w nieprzewidziany sposób i może spowodować ciężkie obrażenia ciała obsługującego lub osób stojących w obrębie pilowania.

W celu zapobiegania odbicia:

- pilarkę łańcuchową nasadzać tak płasko, jak to tylko możliwe,
- nigdy nie pracować luznym, rozciągniętym lub bardzo zużyтым łańcuchem pilarki,
- łańcuch pilarki ostrzyć tak jak to jest zalecane,
- nie należy nigdy pracować pilarką powyżej wysokości ramion,
- nie należy nigdy pracować końcem prowadnicy,
- pilarkę łańcuchową należy trzymać zawsze mocno w obydwu rękach,
- należy uważać na właściwe napięcie łańcucha.

Ogólne wskazówki postępowania:

Należy mocno trzymać pilarkę, przy czym kciuk i palce powinny

obejmować uchwyty pilarki, trzymając obie ręce na pilarcie. Zawsze trzymać pilarkę łańcuchową prawą ręką na tylnym uchwycie i lewą ręką na przednim uchwycie (rys. K).

Przewód sieciowy zawsze prowadzić z tyłu urządzenia i zwracać uwagę, by znajdował się on poza strefą zasięgu pilarki i materiału obrabianego. Przewód powinien być umieszczony w taki sposób, by nie mógł on się zakleszczyć między gałęziami i konarami.

Pilarkę łańcuchową używać tylko przy pewnej pozycji pracy. Trzymać pilarkę łańcuchową lekko na prawo od ciała (rys. L).

Łańcuch musi znajdować się w biegu z całą prędkością przed kontaktem z drewnem. Przy tym używać ostrogi (9) do podparcia pilarki łańcuchowej na drewnie. Podczas pilowania używać ostrogi (9), jako dźwigni (rys. M).

Przy przecinaniu grubszych konarów lub pni położyć ostrogę na niższy punkt. W tym celu wyciągnąć pilarkę łańcuchową, aby zwolnić ostrogę i przyłożyć ponownie niżej. Przy tym nie należy wyjmować piły z cięcia. Nie naciskać podczas pracy siłą na łańcuch piły, lecz dać mu pracować wytwarzając ostrogę (9) lekki nacisk dźwigni.

Nigdy nie pracować pilarką z wyciągniętymi rękami. Nie należy próbować pilowania w ciężko dostępnym miejscu stojąc na drabinie. Nie pilować nigdy powyżej wysokości ramion (rys. N).

Najlepsza wydajność pilarki osiągnięta jest, gdy prędkość łańcucha nie obniża się przez przecięcie.

■ Ścinanie drzew

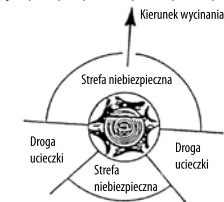
UWAGA! Należy nosić zawsze kask ochronny, aby być chronionym przed spadającymi gałęziami. Piłkę łańcuchową można ścinać jedynie drzewa, których przekrój pnia jest mniejszy niż długość prowadnicy. Zabezpieczyć obręb pracy. Zważać na to, by w obrębie ścinania drzewa nie znajdowały się żadne osoby lub zwierzęta. Nigdy nie próbować wyciągnięcia zakleszczonej piły przy silniku pozostającym w ruchu. Używać klinów drewnianych, aby zwolnić piłę łańcuchową.

Podczas wykonywania operacji przycinania gałęzi i ścinania drzewa przeprowadzanych przez dwie lub więcej osób jednocześnie, odstęp między osobą przycinającą gałęzie i osobą ścinającą drzewo powinien odpowiadać co najmniej podwójnej wysokości ścinanego drzewa. Drzewa nie powinny być wycinane w sposób, który zagrażałby komukolwiek. Należy zwrócić uwagę, aby nikogo nie zranić, aby nie uszkodzić kabli zasilających i nie spowodować żadnych strat materialnych.

Jeżeli ścinane drzewo ma kontakt z kablem zasilającym, należy niezwłocznie zawiadomić o tym fakcie przedsiębiorstwo energetyczne.

Podczas prac na stokach i zboczach osoba obsługująca piłę powinna znajdować się powyżej ścinanego drzewa, gdyż drzewo po ścięciu stoczy lub ześlizgnie się prawdopodobnie w dół.

Przed rozpoczęciem ścinania drzew należy zaplanować i w razie potrzeby utworzyć drogę ewakuacyjną. Droga ewakuacyjna powinna prowadzić z tyłu i po przekątnej do tyłu, przewidzianej linii upadku (patrz rys.).



Przed rozpoczęciem ścinania należy ocenić kierunek upadku drzewa. W tym celu należy wziąć pod uwagę naturalne pochylenie drzewa, lokalizację większych konarów, kierunek wiatru.

Drzewo należy oczyścić z brudu, usunąć kamienie, gwoździe, zszywki, drut i luźno zwisającą korę.

Rzaz podcinający:

Prostopadle do kierunku upadania drzewa wykonać w pniu nacięcie klinowe na głębokość 1/3 średnicy pnia. W pierwszej kolejności wykonać nacięcie poziome. Pozwoli to uniknąć zakleszczania się łańcucha lub prowadnicy podczas wykonywania drugiego cięcia.

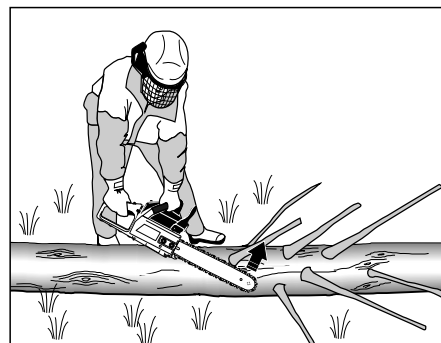
Rzaz ścinający:

Rzaz ścinający wykonuje się po przeciwnej stronie rzazu podcinającego. Wykonać rzaz ścinający co najmniej 50 mm powyżej poziomego nacięcia rzazu podcinającego. Nie należy wykonywać zbyt głębokiego nacięcia. Pomiędzy nacięciami z dwóch stron powinien pozostać nieprzecięty fragment pnia, który będzie działał jak zawias. Zawias zapobiega przekręcaniu się drzewa lub jego upadkowi w niewłaściwym kierunku. Nie przecinać zawiasu. Gdy nacięcie zbliży się do zawiasu, drzewo powinno zacząć upadać. Drzewo może nie upadać w pożądanym kierunku lub pochylić się do tyłu i blokować piłę. W takim przypadku należy przerwać cięcie i zastosować kliny z drewna, tworzywa lub z aluminium w celu otwarcia rzazu i zmiany kierunku padania drzewa. Przez wbicie klina w poziome wycięcie drzewo musi zostać doprowadzone do upadku.

Kiedy drzewo znacznie upadać należy wyjąć piłę z rzazu, wyłączyć ją i opuścić zagrożone miejsce zaplanowaną drogą ewakuacyjną. Należy uważać na spadające gałęzie i unikać potknięć.

■ Okrzesywanie

Okrzesywanie to usuwanie gałęzi ze ściętego drzewa. Podczas okrzesywania nie należy odcinać większych skierowanych ku dołowi konarów podtrzymujących drzewo. Pracę należy rozpocząć od odcinania mniejszych gałęzi. Naprężone gałęzie ciąć od dołu do góry, aby uniknąć zakleszczenia piły.



■ Przerzynka pnia

Przerzynka pnia to dzielenie ściętego drzewa na odcinki. Podczas przerzynki należy dbać o stabilną pozycję przy pracy i na równomierne rozłożenie wagi ciała na obie stopy. Jeżeli jest to możliwe należy podeprzeć drzewo konarami, belkami lub klinami. Należy postępować zgodnie z wskazówkami ułatwiającymi cięcie.

Należy przestrzegać następujących wskazówek bezpieczeństwa:

Pień odłożyć tak jak pokazane jest to na rysunku L i tak podeprzeć, by cięcie nie zamknęło się i nie zablokowało łańcuch piły. Krótsze kawałki drewna przygotować przed przerwaniem i umocować.

Ciąć jedynie przedmioty drewniane. Unikać kontaktu z kamieniami i gwoździami, które mogłyby zostać wyrzucone, uszkodzić piłę lub spowodować poważne obrażenia osoby obsługującej i osób znajdujących się w pobliżu.

Będąc w ruchu pilarką nie dotykać płotów drucianych lub podłoża. Piła nie jest zdatna do wycinania cienkich gałęzi.

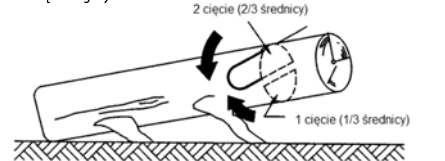
Cięcia wzdłużne należy przeprowadzać ze szczególną starannością, ponieważ nie można przy tym używać ostrogi (9).

Prowadzić pilarkę pod płaskim kątem, aby uniknąć odrzutu piły.

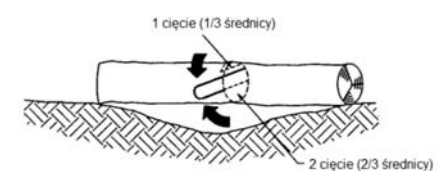
Jeżeli drzewo jest podparte wzdłuż całej długości (patrz rys.) należy ciąć od ośróv.



Jeżeli drzewo oparte jest tylko na jednym końcu (patrz rys.) należy przeciąć 1/3 średnicy pnia tnąc od dołu, a następnie wykonać cięcie kończące od góry.



Jeżeli drzewo oparte jest na obu końcach (patrz rys.) należy przeciąć najpierw 1/3 średnicy pnia tnąc od góry, a pozostałe 2/3 przeciąć od dołu, tnąc na wysokości rzazu.



Podczas pracy na zboczu (patrz rys.) należy zawsze stać powyżej drzewa. Aby zachować pełną kontrolę w momencie przecięcia. Pod koniec cięcia należy zredukować nacisk piłą na drewno cały czas mocno trzymając oba uchwyty piły. Nie dopuścić do zetknięcia się piły z podłożem. Po zakończeniu cięcia poczekać aż łańcuch się zatrzyma i dopiero wtedy wyjąć piłę z rzazu. Zawsze wyłączaj silnik przed przejściem od jednego drzewa do drugiego. Ze względu na niebezpieczeństwo potknięcia się należy uważać na pniaki, gałęzie, korzenie itd.

m) **Proteżaj materiał na durata tăierii.** *Prindeți drujba cu ambele mâini și luați o poziție fermă. Imobilizați buștenii și crengile tăiate cu cleme, pe o capră de tăiat lemne sau folosind alte dispozitive pentru imobilizarea acestora.*

Cauzele și prevenirea reculului către operator:

Reculul poate avea loc atunci când vârful ghidajului atinge un obiect sau când lemnul strânge și prinde lanțul pe durata tăierii.

Acest contact în unele cazuri poate provoca o reacție opusă bruscă, poate trage ghidajul în sus și în spate în direcția operatorului.

Blocarea lanțului de-a lungul părții de sus a ghidajului poate duce la scuturarea drujbei în direcția operatorului.

Fiecare dintre aceste reacții poate duce la pierderea controlului asupra drujbei ceea ce poate provoca accidente grave. Nu vă bazați doar pe piesele de protecție ale drujbei. Utilizatorul drujbei trebuie să efectueze câțiva pași astfel încât să prevină astfel de accidente.



AVERTISMENT! Țineți mereu ferm drujba cu ambele mâini, având în vedere ca degetul mare și celelalte degete să prindă mânerul drujbei.

luați o poziție care împiedică forța de recul. Forța de recul poate fi controlată de operator în cazul în care se iau măsuri de precauție corespunzătoare. Nu dați drumul niciodată la drujbă. Nu vă înclinați deasupra obiectului tăiat. Nu tăiați niciodată deasupra brațelor.

Acest lucru ajută la prevenirea contactului accidental cu capătul ghidajului și permite controlul mai bun asupra drujbei în situații neașteptate.

Folosiți doar piese de schimb și lanțuri recomandate de producător. Piesele de schimb și lanțurile necorespunzătoare pot duce la crăparea lanțului și/sau recul.

Procedați în mod conform cu recomandările producătorului în ceea ce privește ascuțirea și întreținerea drujbei. Reducerea adâncimii de tăiere poate duce la creșterea forței de recul.

DESTINAȚIA ȘI STRUCTURA DRUJBEI:

Drujba este destinată doar pentru tăiat lemn. Nu folosiți drujba în mod neconform cu destinația. De exemplu nu folosiți drujba pentru a tăia plastic, construcții zidite sau materiale de construcție care nu sunt lemnoase. Utilizarea drujbei pentru alte lucrări decât cele prevăzute poate duce la apariția unor situații periculoase.

ATENȚIE: Nu expuneți niciodată unelta electrică la ploaie sau umiditate.

Fiecare utilizare a drujbei în mod neconform cu destinația sus-indicată este interzisă și duce la pierderea garanției și scutește producătorul de răspundere pentru daunele apărute în urma acestor situații.

Toate modificările aparatului efectuate de utilizator il exceptă pe producător de responsabilitate pentru pagubele provocate utilizatorului și mediului.

Utilizarea corectă a drujbei se referă și la mentenanța, depozitarea, transportarea și repararea acesteia.

Drujba poate fi reparată doar în puncte de service indicate de producător. Drujbele electrice trebuie reparate doar de către persoane autorizate.

SETUL INCLUDE:

- Drujba electrică - 1 buc.
- Ghidaj - 1 buc.
- Lanț - 1 buc.

- Carcasă lanț - 1 buc.
- Instrucții de folosire - 1 buc.
- Fișa de garanție - 1 buc.

LISTĂ PIESE — FIG. A-J, PAG. 2-3:

1. Cablu de alimentare
2. Prindere prelungitor
3. Mâner posterior
4. Comutator
5. Buton blocare comutator
6. Dop rezervor de ulei
7. Mâner frontal
8. Frâna antirecul (protecție mână)
9. Pinten
10. Ghidaj
11. Lanț drujbă
12. Inel tensionare lanț
13. Suport fixare ghidaj
14. Carcasă ambreiaj
15. Vizier verificare nivel ulei
16. Carcasă lanț
17. Șurub pentru fixare
18. Șurub pentru fixare
19. Roată dințată
20. Canal scurgere ulei

DATĂ TEHNICE:

Tensiunea de alimentare	230-240 V
Frecvența de alimentare	50 Hz
Putere nominală	2000 W
Clasa echipamentului	II/III
Viteza de rotire	7000/min
Turație lanț fără sarcină	12 m/s
Durata de frânare frână antirecul	0,12 s
Nivelul de vibrație conform EN 60745	8,393 m/s ² (mâner principal)
(incertitudine K=1,5 m/s)	6,002 m/s ² (mâner suplimentar)
Nivelul presiunii acustice (LpA)	85,9 dB (A)
Nivelul puterii acustice (LwA)	112 dB (A)
Distanță între dinți	3/8"
Rezervor de ulei	220 ml
Greutatea	5,0 kg
Lungimea ghidajului	400 mm/16"

PREGĂTIRE PENTRU UTILIZARE:

Drujba este livrată parțial montată în ambalaj. După despachetare verificați dacă aparatul este complet și montați piesele nemontate în mod conform cu instrucțiunile.

ATENȚIE: Înainte de a efectua orice montaj sau reglare trebuie să vă asigurați că aparatul este decuplat de la curent.

■ Montajul și tensionarea lanțului drujbei



AVERTISMENT! Conectați la rețeaua electrică doar după ce drujba a fost montată integral.

Atunci când manipulați lanțul trebuie să purtați

adekvat pentru aplicația dvs. Unealta de lucru adecvată va efectua lucrarea mai bine și în mod mai sigur, în ritmul pentru care a fost concepută.

- b) Nu utilizați unealta electrică în cazul în care întrerupătorul nu comută în poziția pornit și oprit. Orice unealtă electrică ce nu poate fi controlată cu ajutorul întrerupătorului este periculoasă și trebuie să fie reparată.
- c) Deconectați ștecherul de la sursa de alimentare și/sau acumulatorul de la unealta electrică înaintea efectuării oricăror reglaje, modifi cării accesoriilor sau depozitării uneltelor electrice. Aceste măsuri preventive de siguranță reduc riscul pornirii accidentale a unelei electrice.
- d) Nu depozitați uneltele electrice în stare inactivă la îndemâna copiilor și nu permiteți persoanelor nefamiliarizate cu unealta de lucru sau cu aceste instrucțiuni să o utilizeze. Unelele electrice sunt periculoase în mâinile utilizatorilor neinstruiți.
- e) Efectuați întreținerea uneltelor electrice. Verificați alinierea necorespunzătoare sau blocarea componentelor în mișcare, ruperea componentelor și orice altă stare ce ar putea afecta operarea uneltelor electrice. În cazul deteriorării, preveniți repararea unelei electrice înainte de utilizare. Multe accidente sunt cauzate de uneltele electrice întreținute necorespunzător.
- f) Păstrați uneltele de tăiat ascuțite și curate. Este puțin probabil ca uneltele de tăiat cu tășuri ascuțite și întreținute în mod corespunzător să se blocheze, acestea fiind mai ușor de controlat.
- g) Utilizați unealta electrică, accesoriile și cuțitele uneltei etc. conform acestor instrucțiuni, ținând cont de condițiile de lucru și de lucrarea ce trebuie să fie efectuată. Utilizarea uneltei de lucru pentru operații diferite de cele conforme destinației de utilizare ar putea conduce la situații periculoase.
- h) La temperaturi scăzute, sau după o perioadă îndelungată de nefolosire, este recomandată pornirea unelei electrice fără sarcină pentru câteva minute pentru a distribui corect unsoarea în mecanismul de transmisie.
- i) Pentru curățirea uneltei electrice folosiți o cârpă moale, umedă (nu udă) și săpun. Nu folosiți benzină, diluanți sau alte mijloace care pot deteriora echipamentul.
- j) Unealta electrică trebuie depozitată/transportată numai după ce ne-am asigurat că toate elementele în mișcare sunt blocate și asigurate cu ajutorul elementelor originale destinate blocării.
- k) Unealta electrică trebuie păstrată într-un loc uscat, asigurat împotriva prafului și a umezelii.
- l) Transportul uneltei electrice trebuie să aibă loc în ambalajul original, asigurat împotriva deteriorărilor mecanice.



ATENȚIE! Avertismente generale cu privire la folosirea în siguranță a uneltei.

5. Repararea:

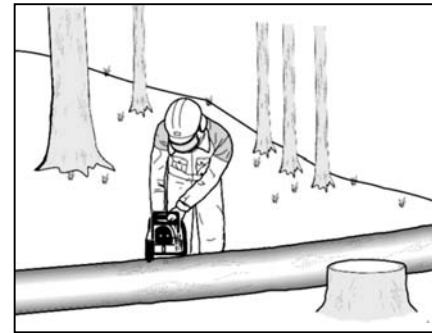
- a) Reparații în garanție și postgaranție ale uneltelor dumneavoastră electrice sunt efectuate de Service-ul PROFIX, ceea ce garantează calitatea cea mai ridicată a reparațiilor și utilizarea de piese originale de schimb.
- b) Dacă cablul de alimentare este deteriorat, trebuie înlocuit cu unul nou la producător sau într-un unitate de reparații

specială sau de către o persoană calificată, pentru a evita pericolele.



AVERTISMENT! Drujbă, avertizări referitoare la siguranța mașinilor pentru tăiat –
Siguranța personală:

- a) Țineți toate părțile corpului departe de lanț atunci când acesta este în mișcare. Înainte de a începe lucrul cu drujbă trebuie să vă asigurați că lanțul nu atinge nimic. Un moment de neatenție pe durata utilizării drujbei poate duce la leziuni corporale sau la blocarea hainelor în drujbă.
- b) Prindeți mereu drujba cu mâna dreaptă de mânerul din spate și cu cealaltă mână de mânerul din față. În cazul în care prindeți drujba în mod invers crește riscul de apariție a leziunilor și se interzice utilizarea drujbei în acest mod.
- c) Țineți unealta de mânerul izolat deoarece lanțul drujbei poate atinge un cablu ascuns sau propriul cablu. Se poate întâmpla ca lanțul drujbei să atingă cabluri sub tensiune și să transfere tensiunea pe piesele din metal ale drujbei, ceea ce poate provoca electrocutarea operatorului.
- d) Purtați ochelari de protecție și protecție auditivă. De asemenea vă recomandăm echipament adițional de protecție pentru cap, mâini, picioare și tălpi. Hainele de protecție corespunzătoare reduc riscul de apariție a leziunilor în caz de contact cu bucăți desprinse de material sau de contact accidental cu lanțul.
- e) Nu utilizați drujba atunci când vă aflați cățărât în copac. Utilizarea drujbei în copac poate provoca leziuni.
- f) Aveți grijă la poziția corpului și utilizați drujba doar atunci când stați pe o suprafață solidă, sigură și plată. Suprafețele alunecoase sau instabile, precum scările pot duce la pierderea echilibrului sau controlului asupra drujbei.
- g) Atunci când tăiați crengi tensionate trebuie să aveți grijă la nivelul de tensionare al acestora. Atunci când tensiunea fibrelor lemnoase se eliberează, creanga arcură poate lovi operatorul și/sau duce la pierderea controlului asupra lanțului.
- h) Fiți foarte prudenți atunci când tăiați arbuști și copaci subțiri. Crengile subțiri se pot bloca în lanț și pot fi aruncate în direcția operatorului sau îl pot face să-și piardă echilibrul.
- i) Transportați drujba departe de corp prințând de mânerul frontal, atunci când este oprită. Pe durata transportului sau de depozitare a drujbei acoperiți ghidajul lanțului cu apărătoarea. Utilizarea corectă a drujbei reduce riscul de contact accidental cu piesele în mișcare din drujbă.
- j) Procedați în conformitate cu instrucțiunile de lubrifiere, tensionare și schimbare a accesoriilor. Lanțul rău tensionat sau lubrificat incorect poate duce la creșterea riscului de rupere a acestuia și crește posibilitatea de apariție a reculului.
- k) Mențineți mânerul uscat, curat și fără ulei și lubrifianți. Mânerul acoperit de grăsime, de asemenea, duce la pierderea controlului.
- l) Folosiți drujba doar pentru a tăia lemn. Nu folosiți drujba în mod neconform cu destinația. De exemplu nu folosiți drujba pentru a tăia plastic, construcții zidite sau materiale de construcție care nu sunt lemnoase. Utilizarea drujbei pentru alte lucrări decât cele prevăzute poate duce la apariția unor situații periculoase.



Cieci drewna pod naprężeniem:

Przy cięciu będącego pod naprężeniem drewna, konarów istnieje podwyższone niebezpieczeństwo wypadku. Tutaj należy zachowywać najwyższą ostrożność. Takie prace powinny być wykonywane przez dobrze przeszkolonych fachowców.

Gdy drewno leży na obydwu końcach, najpierw przeciąć z góry (1.) jedna trzecia części przekroju przez pień a następnie przeciąć pień z dołu (2.) na tym samym miejscu, aby uniknąć wyrwania się i zablokowania piły (rys.0). Przy tym należy unikać kontaktu łańcucha piły z podłożem.

Gdy drewno leży tylko na jednym końcu, piłowac najpierw z dołu (1.) jedna trzecia części przekroju do góry a następnie przeciąć pień na tym samym miejscu z góry (2.), aby uniknąć wyrwania się i zablokowania piły (rys.P).

Niewystarczające naoliwienie łańcucha:

Jeżeli po 20-sto minutowej pracy piłą łańcuchową ze zbiornika ubędzie tylko niewielka ilość oleju, przyczyną może być zapchany kanał wypływu oleju (20) w pilarcie lub otwór w prowadnicy. W takiej sytuacji wymienione części należy wyczyścić.

KONSERWACJA:



Przed wszystkimi pracami konserwacyjnymi należy wyciągnąć wtyczkę z gniazda.

WSKAZÓWKI: Aby zapewnić długie i niezawodne funkcjonowanie urządzenia, należy regularnie przeprowadzać następujące prace konserwacyjne.

Pilarkę łańcuchową należy regularnie kontrolować na widoczne braki tak, jak luźny czy wyciągnięty lub uszkodzony łańcuch pilarki, luźne zamocowania, użyte lub uszkodzone części.

Przy demontażu łańcucha pilarki należy uważać, by ten został przedtem zwolniony z pierścienia naprężania łańcucha. Skontrolować, czy osłony i urządzenia ochronne nie są uszkodzone i prawidłowo zamontowane.

Niezbędne naprawy i prace konserwacyjne należy przeprowadzić przed użyciem pilarki łańcuchowej.

Jeśli pilarka łańcuchowa, mimo dokładnej i wszechstronnej kontroli produkcyjnej, ulegnie kiedykolwiek awarii, naprawę powinien przeprowadzić autoryzowany punkt serwisowy.

Przed wysyłką pilarki łańcuchowej należy koniecznie opróżnić zbiornik oleju.

Przy wszystkich zgłoszeniach oraz zamówieniach części zamiennych koniecznie podawać numer katalogowy urządzenia zgodnie z danymi na tabliczce znamionowej.

■ Łańcuch tnący

Użycie tępego łańcucha tnącego spowoduje szybkie zużycie się piły, prowadnicy i zębki napędowej, oraz może doprowadzić do zerwania łańcucha. Z tego powodu bardzo ważne jest odpowiednio wczesne naostrzenie łańcucha.

Ostrzenie piły może być wykonywane wyłącznie przez wykwalifikowanych pracowników autoryzowanego punktu serwisowego.

Odpowiednie kąty dla ostrzenia piły:

kąt boczny 85°

górny kąt cięcia 60°

kąt cięcia 30°

Do ostrzenia łańcucha należy użyć okrągłego pilnika o średnicy 4 mm.

■ Prowadnica łańcuchowa

Łożyiska kulkowe powinny być, co jakiś czas przesmarowane specjalnym smarem. Przy pomocy aplikatora nanieś smarowidło do otworu umieszczonego w pobliżu nitu zębki. Dolna część prowadnicy łańcuchowej jest narażona na stosunkowo duże zużycie, dlatego należy ją obracać po każdym naostrzeniu łańcucha, aby zapewnić jej równomierne zużycie. Jednocześnie należy wyczyścić rowki i otwory.

WYMIANA (ODWRACANIE) ŁAŃCUCHA PILARKI I PROWADNICZY:

Skontrolować łańcuch pilarki i prowadnicę według punktu „Naprężenie łańcucha pilarki”.

Rowek prowadzący prowadnicę zużywa się z czasem. Przy wymianie łańcucha pilarki przekreślić prowadnicę, o 180°, aby zrównać zużycie.

Przemontować krzywkę naprężania łańcucha na prowadnicę. Skontrolować koło łańcucha. Gdy jest ono ze względu na wysokie obciążenie zużyte lub uszkodzone, musi zostać wymienione w autoryzowanym punkcie.

■ Zębka napędowa

Jeżeli zębki zębki napędowej są w jakimkolwiek stopniu zużyte, należy ją wymienić. Zębki napędowe wymieniaj po każdej drugiej wymianie łańcucha.

■ Szczotki

Z chwilą, kiedy zużyciu ulegną szczotki, urządzenie wyłączające szczotek automatycznie zatrzyma silnik. Wymiana szczotek może być przeprowadzona wyłącznie przez wykwalifikowanego pracownika autoryzowanego punktu serwisowego. Zaleca się przeprowadzenie przy tej okazji całkowitej kontroli stanu technicznego pilarki łańcuchowej.

CZYSZCZENIE I PRZECHOWYWANIE:

Obudowę pilarki łańcuchowej z tworzywa sztucznego czyścić miękką szczotką i czystą szmatką. Nie wolno używać wody, rozpuszczalników lub środków polerskich. Należy usunąć wszystkie zanieczyszczenia, przede wszystkim ze szczelin wentylacyjnych silnika.

Po czasie używania od 1 do 3 godzin zdemontować pokrywę, prowadnicę i łańcuch i oczyścić szczotki.

Obszar pod pokrywą, koło łańcucha i umocowanie prowadnicy należy oczyścić szczotką z wszelkich przylegających zanieczyszczeń.

Rozpylacz oleju oczyścić czystą szmatką.

W przypadku, gdy pilarka łańcuchowa ma być dłuższy czas składowana, należy oczyścić łańcuch i prowadnicę.

Pilarkę łańcuchową należy składować w bezpiecznym suchym miejscu i poza dostępem dzieci.

Abi zapobiec wyciekowi, należy odłożyć urządzenie w pozycji poziomej i

zabezpieczyć przed przechyleniem.

Pilarkę można przechowywać w opakowaniu, w którym została ona dostarczona, należy jednak uprzednio całkowicie opróżnić zbiornik oleju.

■ Usuwanie usterek

Typowe usterek:

Pilarka się nie włącza. Sprawdzić dopływ prądu do gniazdka. Sprawdzić, czy przedłużacz nie jest odłączony lub uszkodzony. Jeżeli pilarka dalej nie działa należy skontaktować się z autoryzowanym serwisem.

Duży hałas silnika. Silnik albo szcztotki węglowe są uszkodzone.

Olej nie smaruje łańcucha. Sprawdzić poziom oleju. Wyczyścić wszelkie zabrudzenia i udrożnić otwór w przewodnicy.

TRANSPORT:

Urządzenie transportować i składować w opakowaniu chroniącym przed wilgocią, wnikaniem pyłu i drobnych obiektów, zwłaszcza należy zabezpieczyć otwory wentylacyjne. Drobne elementy, które dostaną się do wnętrza obudowy mogą uszkodzić silnik.

OCHRONA ŚRODOWISKA:



UWAGA: Przedstawiony symbol oznacza zakaz umieszczenia zużytego sprzętu łącznie z innymi odpadami (z zagrożeniem karą grzywny). Składniki niebezpieczne znajdujące się w sprzęcie elektrycznym i elektronicznym wpływają negatywnie na środowisko naturalne i zdrowie ludzi.

Gospodarstwo domowe powinno przyczynić się do odzysku i ponownego użycia (recyklingu) zużytego sprzętu. W Polsce i w Europie tworzony jest lub już istnieje system zbierania zużytego sprzętu, w ramach którego wszystkie punkty sprzedaży ww. sprzętu mają obowiązek przyjmować zużyty sprzęt. Ponadto istnieją punkty zbiórki ww. sprzętu.

PRODUCENT:

PROFIX Sp. z o.o.,
ul. Marywilska 34,
03-228 Warszawa

PIKTOGRAMY:

Objaśnienie ikonek znajdujących się na tabliczce znamionowej i naklejkach informacyjnych na urządzeniu:



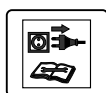
«Ostrzeżenie! Przed uruchomieniem przeczytać instrukcję obsługi!»



Polityka firmy PROFIX jest polityką stałego udoskonalania swoich produktów i dlatego firma rezerwuje sobie prawo zmiany specyfikacji wyrobu bez uprzedniego zawiadomienia. Obrazki, podane w instrukcji obsługi, są przykładowymi i mogą się nieznacznie różnić od rzeczywistego wyglądu zakupionego urządzenia. Niniejsza instrukcja jest chroniona prawem autorskim. Kopiowanie/ powielanie jej bez pisemnej zgody firmy Profix Sp. z o.o. jest zabronione.



«Usuń wtyczkę z gniazdka natychmiast, gdy przewód jest uszkodzony lub przecięty»



«Przed przystąpieniem do czynności konserwacyjnych wyjąć wtyczkę z gniazdka zasilającego»



«Nosić środki ochrony słuchu!»



«Nosić okulary ochronne!»



«Nosić rękawice ochronne!»



«Nie wystawiać na deszcz! Chronić przed wilgocią!»

RO

INSTRUCȚII DE FOLOSIRE DRUJBĂ ELECTRICĂ TOC40203 Traducere din instrucțiunea originală



ÎNAINTE DE UTILIZARE, CITIȚI ACESTE INSTRUCȚIUNI.

Păstrează instrucțiunile pentru o folosire viitoare.

ATENȚIE! Citește toate avertismentele referitoare la protecția muncii marcate cu simboluri ⚠ și toate indicațiile referitoare la utilizarea în siguranță.

Nerespectarea avertizărilor și a instrucțiunilor enumerate în continuare poate conduce la electrocutare, incendii și/sau vătămări grave.

Păstrați toate avertizările și instrucțiunile pentru consultare ulterioară.

Termenul „unealtă electrică” din toate avertizările enumerate mai jos se referă la *unealta electrică (cu cablu) alimentată de la rețeaua principală de energie sau la unalta electrică (fără cablu) alimentată de la baterie.*



AVERTISMENT! Avertizări generale de siguranță privind uneltele electrice.

1. Siguranța în zona de lucru:

- Păstrați zona de lucru curată și bine iluminată. Zonele dezordonate sau întunecate înlesnesc accidente.
- Nu utilizați uneltele electrice în atmosferă infl amabilă, cum ar fi în prezența lichidelor, gazelor sau pulberilor explozive. Uneltele electrice generează scântei ce pot aprinde pulberile sau vaporii.
- Țineți la distanță copiii și persoanele din jur în timp ce operați o unealtă electrică. Distragerea atenției poate conduce la pierderea controlului.



AVERTISMENT! Avertizări generale de siguranță privind uneltele electrice.

2. Siguranța electrică:

- Ștecherle uneltelor electrice trebuie să se potrivească cu priza. Nu modifi cați niciodată ștecherul în vreun fel. Nu folosiți adaptoare pentru ștechere împreună cu uneltele electrice împământate (legate la masă). Ștecherele nemodificate și prizele compatibile vor reduce riscul de electrocutare.
- Evitați contactul corpului cu suprafețele împământate precum țevi, radiatoare, cuptoare și frigider. Există un risc sporit de electrocutare în cazul în care corpul dvs. este în contact cu suprafețele împământate sau legate la masă.
- Nu expuneți uneltele electrice la ploaie sau condiții de umezeală. Apa ce intră într-o unealtă electrică va spori riscul de electrocutare.
- Nu manipulați necorespunzător cablul. Nu utilizați niciodată cablul pentru transportarea, tragerea sau scoaterea din priză a unelei electrice. Țineți cablul departe de căldură, ulei, mυχii ascuțite sau componente în mișcare. Cablurile deteriorate sau incurcate sporesc riscul electrocutării.
- Atunci când operați o unealtă de lucru în aer liber, utilizați un prelungitor pentru exterior. Utilizarea unui cablu adecvat pentru exterior reduce riscul de electrocutare.
- Vă recomandăm să racordați aparatul la o rețea electrică dotată cu un comutator cu curent diferențial (RCD) cu amperaj de acționare de 30mA sau mai mic.
- În cazul în care operarea unei unelte electrice într-un spațiu cu umiditate nu poate fi evitată, utilizați o alimentare cu



protecție pentru dispozitivele de curent rezidual (RCD). Utilizarea unui dispozitiv RCD reduce riscul electrocutării.

AVERTISMENT! Avertizări generale de siguranță privind uneltele electrice.

3. Siguranța personală:

- Această unealtă nu este destinată utilizării de către persoane (inclusiv copii) cu capacități fizice, senzoriale sau mentale reduse sau de către persoane lipsite de experiență și cunoștințe, cu excepția cazurilor în care acestea au fost supravegheate și instruite cu privire la utilizarea aparatului de către o persoană responsabilă pentru siguranța lor. Copiii trebuie să fie e supravegheați pentru a vă asigura că nu se joacă cu aparatul.
- Fiți precauți, fiți atenți la utilizare și respectați regulile de bun simț atunci când operați o unealtă electrică. Nu utilizați o unealtă electrică atunci când sunteți obosiți sau când vă aflați sub influența drogurilor, alcoolului sau medicației. Un moment de neatenție în timpul operației uneltelor electrice poate conduce la vătămări personale grave.
- Utilizați echipamentul de protecție personală. Purtați întotdeauna ochelari de protecție. Echipamentul de protecție precum măștile anti-praf, încălțăminte de siguranță antiderapantă, căștile sau dopurile pentru urechi utilizate pentru anumite condiții de lucru vor reduce vătămările personale.
- Preîntâmpinați pornirea accidentală. Asigurați-vă că întrerupătorul se află în poziția oprit înainte de conectarea la sursa de alimentare și/sau la acumulator, înainte de ridicarea sau transportarea unelei. Transportarea uneltelor electrice ținând degetul pe întrerupător sau alimentarea cu tensiune a uneltelor electrice ce au întrerupătorul în poziția pornit înlesnesc producerea accidentelor.
- Îndepărtați orice cheie sau clește de reglare înainte de a porni unalta electrică. O cheie sau un clește rămas atașat la o componentă rotativă a unelei electrice poate conduce la vătămări personale.
- Nu vă întindeți pentru a apuca unalta de lucru. Mențineți-vă întotdeauna stabilitatea și echilibrul. Acest lucru permite un control mai bun al unelei electrice în situații neașteptate.
- Îmbrăcați-vă corespunzător. Nu purtați îmbrăcăminte largă sau bijuterii. Păstrați-vă părul, îmbrăcămintea și mânușile departe de componentele în mișcare. Îmbrăcămintea largă, bijuteriile sau părul lung pot fi prinse în componentele în mișcare.
- În cazul în care dispozitivele prezintă posibilitatea conectării de accesorii pentru aspirația și colectarea prafului, asigurați-vă că aceste accesorii sunt conectate și utilizate în mod corespunzător. Utilizarea dispozitivelor de colectare a prafului poate reduce pericolele impuse de existența prafului.



AVERTISMENT! Avertizări generale de siguranță privind uneltele electrice.

4. Utilizarea și îngrădirea uneltelor electrice

- Nu forțați unalta electrică. Utilizați unalta electrică



«Nenechávejte na dešti! Chraňte proti vlhku!»



Politika firmy PROFIX je politikou průběžného zdokonalování výrobků, z toho důvodu si firma vyhrazuje právo změnit specifikaci výrobku bez předchozího informování. Obrázky, uvedené v návodu na obsluhu, jsou pouze příklady a mohou se lišit od skutečného vzhledu zakoupeného zařízení. Tento návod je chráněn autorským zákonem. Jeho kopírování / rozmnožování bez písemného souhlasu společnosti PROFIX s.r.o. je zakázáno.



NÁVOD NA OBSLUHU ŘETĚZOVÁ ELEKTRICKÁ PILA TOC40203

Překlad původního návodu



PŘED ZAHÁJENÍM POUŽÍVÁNÍ SE SEZNAMTE S TÍMTO NÁVODEM.

Uchovávejte návod pro případné další použití.



POZOR! Přečtěte si všechny výstrahy týkající se bezpečnosti používání označené symbolem ⚠ a veškeré pokyny týkající se bezpečnosti používání.

Nedodržování uvedených bezpečnostních výstrah a bezpečnostních pokynů může být příčinou zásahu elektrickým proudem, požáru a/nebo závažných úrazů.

Uchovejte výstrahy a pokyny týkající se bezpečnosti pro případné použití v budoucnosti.

V níže uváděných výstrahách pojem „elektronářadí“ znamená elektronářadí napájené z elektrické sítě (elektrickým vodičem) nebo elektronářadí napájené baterií (bezdrátové).



VÝSTRAHA! Všeobecné výstrahy týkající se bezpečného používání nářadí.

1. Bezpečnost na pracovišti:

- Udržujte na pracovišti pořádek a zajistěte zde dobré osvětlení. Nepořádek a špatné osvětlení často zapříčiňují nehody.
- Nepoužívejte elektronářadí ve výbušném prostředí tvořeném hořlavými tekutinami, plyny nebo prachem. Elektronářadí vytváří jiskry, které by mohly zapálit prach nebo výparu.
- Nepouštějte děti ani jiné pozorovatele na místa, kde se používá elektronářadí. Rušení pozornosti může způsobit ztrátu kontroly nad elektronářadím.



VÝSTRAHA! Všeobecné výstrahy týkající se bezpečného používání nářadí.

2. Elektrická bezpečnost:

- Zástrčky nářadí musí odpovídat zásuvkám. Nikdy žádným způsobem nepředělávejte zástrčky. V případě elektronářadí, které má vodič s ochranným uzemněním, nepoužívejte žádné prodlužovačky. Původní nepředělané zástrčky a zásuvky snižují riziko zásahu elektrickým proudem.
- Vyvarujte se dotýkání uzemněných ploch nebo takových, které jsou spojené s hmotou, jako jsou trubky, ohřivače, radiátory ústředního topení a chladničky. V případě dotýkání takových ploch a předmětů roste riziko zásahu elektrickým proudem.
- Nevystavujte elektronářadí na působení deště nebo vlhka. Pokud by se do elektronářadí dostala voda, roste riziko zásahu elektrickým proudem.
- Kabely se nesmí žádným způsobem namáhat. Nikdy nepoužívejte kabel k nošení, tažení elektronářadí nebo k vytahování zástrčky ze zásuvky. Kabel musí být umístěn daleko od zdrojů tepla, oleje, ostrých hran nebo pohyblivých částí. Poškozené nebo propletené kabely zvyšují riziko zásahu elektrickým proudem.
- V případě, že se elektronářadí používá venku, je třeba prodlužovat elektrické kabely prodlužovací určenými na práci venku. Používání prodlužovače určeného do venkovního prostředí snižuje riziko zásahu elektrickým proudem.
- Doporučuje se připojení zařízení k elektrické síti vybavené



proudovým chráničem (RCD) s vypínacím proudem 30mA nebo menším.

- Pokud je nezbytné použití elektronářadí ve vlhkém prostředí, je třeba použít jako ochranu proudový chránič (RCD). Použití RCD snižuje riziko zásahu elektrickým proudem.



VÝSTRAHA! Všeobecné výstrahy týkající se bezpečného používání nářadí.

3. Osobní bezpečnost:

- Toto zařízení nesmí používat osoby (včetně dětí) s omezenou fyzickou, smyslovou nebo psychickou schopností, nebo osoby, které nemají odpovídající zkušenosti nebo znalosti zařízení, leda že je používají s příslušným dozorem, nebo v souladu s návodem na používání zařízení, který jim předají osoby zodpovědné za jejich bezpečnost.
- Při používání elektronářadí je třeba být předvídavý, pozorovat, co se děje, a používat zdravý rozum. Nepoužívejte elektronářadí, pokud jste unavení nebo pod vlivem drog, alkoholu nebo léků. Chvilé nepozornosti při práci s elektronářadím může způsobit závažné osobní úrazy.
- Je třeba používat osobní ochranné prostředky. Je třeba vždy používat ochranné brýle. Používání v příslušných podmínkách takových ochranných prostředků, jako je protiprachová respirační maska, protiskluzová obuv, přílba nebo chrániče sluchu, snižuje nebezpečí osobních úrazů.
- Je třeba se vyhnout neplánovanému spuštění. Před připojením k elektrickému zdroji a/nebo před zapojením baterie a než se nářadí zvedne, nebo přenese, je třeba se ujistit, že je vypínač elektronářadí v poloze vypnuto. Přenášení elektronářadí s prstem na vypínači nebo připojení elektronářadí do sítě se zapojeným vypínačem může být příčinou nehody.
- Před spuštěním elektronářadí je třeba odstranit všechny klíče. Ponechání klíče v otáčející se části elektronářadí může způsobit poranění.
- Je zakázáno přilížit se naklánět. Po celou dobu musíte stát pevně a udržovat rovnováhu. Umožní Vám to dobře kontrolovat elektronářadí při nepředvídatelných situacích.
- Je třeba mít vhodné oblečení. Při práci nenoste volné oblečení ani bižuterii. Je třeba zajistit, aby Vaše vlasy, oblečení a rukavice byly v bezpečné vzdálenosti od pohyblivých částí. Volné oblečení, bižuterie nebo dlouhé vlasy se mohou zachytit do pohyblivých částí.
- Pokud je zařízení přizpůsobeno na napojení k vnějšímu odsávání prachu a pohlcovači prachu, ujistěte se, že jsou připojeny a řádně se používají. Použitím pohlcovači prachu můžete omezit nebezpečí závislé na prašnosti.



VÝSTRAHA! Všeobecné výstrahy týkající se bezpečného používání nářadí.

4. Používání elektronářadí a péče o ně:

- Elektronářadí se nesmí přetěžovat. Je třeba používat elektronářadí s výkonem vhodným pro provádění určité práce. Správné elektronářadí umožní lepší a bezpečnější práci se zátěží, na kterou bylo naprojektováno.

- b) **Elektronářadí, u kterého nefunguje spínač, se nesmí používat.** Každé elektronářadí, které nelze zapínat nebo vypínat spínačem, je nebezpečné a je třeba je opravit.
- c) **Před provedením každého seřízení, výměny součástky nebo před skladováním odpojte zástrčku elektronářadí od zdroje elektrického proudu a/nebo odpojte baterii.** Takový bezpečnostní postup omezuje riziko náhodného spuštění elektronářadí.
- d) **Nepoužívané elektronářadí uchovávejte mimo dosah dětí a nedovolte přístup osobám, které nejsou obeznámené s elektronářadím nebo s tímto návodem na používání elektronářadí.** Elektronářadí může být nebezpečné v rukách nevyškolených uživatelů.
- e) **Elektronářadí je třeba udržovat.** Je třeba kontrolovat souosot nebo zaseknutí pohyblivých částí, praskliny součástí a veškeré další faktory, které by mohly ovlivnit činnost elektronářadí. Pokud zjistíte poškození, musíte elektronářadí před použitím opravit. Příčinou mnohých nehod je neodborná údržba elektronářadí.
- f) **Řezací nástroje musí být ostré a čisté.** Řádná údržba ostrých hran řezacích nástrojů snižuje pravděpodobnost zaseknutí a usnadňuje obsluhu.
- g) **Elektronářadí, vybavení, pracovní nástroje apod. používejte v souladu s tímto návodem, při čemž zohledněte pracovní podmínky a druh prováděné práce.** Používání jiným způsobem, pro který není elektronářadí určeno, může způsobit nebezpečné situace.
- h) **V nízkých teplotách, nebo pokud se nářadí po delší dobu nepoužívá, doporučuje se zapnout elektronářadí bez zátěže po dobu několika minut za účelem řádného promazání mechanismu pohonu.**
- i) **K čištění elektronářadí používejte měkký, vlhký (ne mokrý) hadřík a mýdlo.** Nepoužívejte benzín, rozpouštědla a další prostředky, které by mohly poškodit zařízení.
- j) **Elektronářadí je třeba skladovat / dopravovat až potom, co se ujistíte, že jsou veškeré jeho pohyblivé součásti zablokované a zajištěné proti odblokování s použitím původních součástek určených k tomuto účelu.**
- k) **Elektronářadí skladujte na suchém místě chráněném proti prachu a průniku vlhkosti.**
- l) **Doprava elektronářadí by měla probíhat v původním obalu tak, aby bylo chráněné proti mechanickému použití.**



VÝSTRAHA! Všeobecné výstrahy týkající se používání nářadí.

5. Oprava:

- a) **Záruční a pozáruční opravy svého elektronářadí provádí Servis PROFIX, což zaručuje nejvyšší kvalitu oprav a používání původní náhradních dílů.**
- b) **Pokud by byl pevný přívodní kabel zařízení poškozený, je třeba jej nechat vyměnit u výrobce nebo u odborné opravny, nebo kvalifikovanou osobou, abyste tak zamezili ohrožení.**



VÝSTRAHA!
ŘETĚZOVÁ ELEKTRICKÁ PILA,
pokynv týkající se bezpečnosti:

- a) **Když řetěz pracuje, je třeba pilu držet v bezpečné vzdálenosti od všech částí těla. Před přistoupením k práci s řetězovou pilou se ujistěte, že se řetěz ničeho nedotýká. Chvilu**

nepozornosti při obsluhování řetězové pily může způsobit poškození těla nebo zachycení oděvu do řetězové pily.

- b) **Vždy držte řetězovou pilu pravou rukou za zadní držák a levou rukou na předním držáku. Držení řetězové pily s obrácenou konfigurací stran zvyšuje riziko úrazu a nemělo by se používat.**
- c) **Držte nástroj za izolované povrchy uchyťtý, neboť řetěz pily může zavadit o skryté kabely nebo vlastní kabel.** Může se stát, že se řetěz pily může dotknout kabelů pod napětím, přenos napětí na kovové části pily může způsobit zásah proudem.
- d) **Noste ochranné brýle a ochranu sluchu. Další ochranné vybavení hlavy, rukou, nohou a chodidel je doporučeno. Vhodné ochranné oděvy snižují riziko úrazu letícími úlomky nebo náhodnému styku s řetězovou pilou.**
- e) **Nepoužívejte řetězovou pilu na stromě. Používání řetězové pily na stromě může způsobit úraz.**
- f) **Pečujte o stabilní postoj a používejte řetězovou pilu pouze na pevném, bezpečném a rovném povrchu. Kluzké nebo nestabilní povrchy, jako jsou žebříky, mohou způsobit ztrátu rovnováhy nebo kontroly řetězové pily.**
- g) **Během řezání větve, která je napjatá, si vímejte jejího pérování. Když dřevěná vlákna povolí, může pružící větev odskočit a uškodit obsluhu a/nebo znemožnit kontrolu řetězu.**
- h) **Budte zvlášť opatrní při řezání křovin a tenkých stromků. Tenké větve mohou zachytit za řezací řetěz a ten může být odmrštěn ve směru obsluhy nebo narušit jeho rovnováhu.**
- i) **Přenašejte řetězovou pilu za přední držák s vypnutou pilou a v bezpečné vzdálenosti od těla. Během dopravy nebo uchovávání řetězové pily schovejte řetězovou lištu do krytu. Správná obsluha řetězové pily snižuje pravděpodobnost náhodného kontaktu s pohyblivou částí řetězové pily.**
- j) **Postupujte v souladu s návodem na mazání, napínání a výměnu příslušenství. Špatné natažení nebo namazání řetězu může způsobit růst rizika jeho přerušeni a zvýší šanci na zpětný ráz.**
- k) **Udržujte držáky suché, čisté a volné od oleje a maziva. Zamaštěné držáky jsou kluzké a způsobují ztrátu kontroly.**
- l) **Používejte pilu výhradně k řezání dřeva. Používejte řetězovou pilu pouze v souladu s jejím určením. Nepoužívejte řetězovou pilu například k řezání umělé hmoty, zděných konstrukcí nebo nedřevěných stavebních materiálů. Používání pily na jinou práci, než k jaké je určena, může vést k nebezpečným situacím.**
- m) **Zajistěte řezaný materiál. Řetězovou pilu držte oběma rukama a dbejte, abyste udržovali stabilní polohu. Volnou kulatinu a větve znehynbte skobami, použijte při řezání kozy nebo jiné určené k tomuto účelu pomocné přípravky.**

Příčiny zpětného rázu na obsluhujícího a zabránění tomuto jevu:

Zpětný ráz se může vyskytnout, když se špička nebo concovka řetězové lišty dotkne objektu, nebo když dřevo řetěz stiskne nebo zachytí během řezání.

Tento kontakt může v některých případech způsobit proudkou zpětnou reakci, tah řetězové lišty směrem nahoru a dozadu ve směru obsluhy.

Zaseknutí řetězové pily podél horního vedení může způsobit trhnutí pily směrem k obsluze.

Každá z těchto reakcí může vést ke ztrátě kontroly nad pilou, což může vést k závažným úrazům. Nelze se spoléhat pouze na zajišťující prvky řetězové pily.

Uživatel řetězové pily musí pamatovat na několik kroků pro zabránění nehodě na pracovišti.

zaměstnanci autorizovaného servisu.

Příslušné úhly k broušení pily:

boční úhel 85°

horní úhel řezu 60°

úhel řezu 30°

K nabroušení řetězu použijte kulatý pilník s průměrem 4 mm.

■ **Vodící lišta řetězu**

Kuličková ložiska je třeba pravidelně mazat speciálním mazivem. Nanášejte mazivo s použitím aplikátoru do otvoru umístěného v blízkosti nýtu ozubnice. Dolní část vedení řetězu je vystavená na poměrně velké opotřebení, proto je třeba ji otáčet po každém nabroušení řetězu, aby bylo zajištěno její rovnoměrné opotřebení. Zároveň je třeba vyčistit drážky a otvory.

VÝMĚNA (OTÁČENÍ) PÍLOVÉHO ŘETĚZU A VODICÍ LIŠTY ŘETĚZU:

Zkontrolujte pilový řetěz a vodící lištu podle bodu „Napnutí pilového řetězu“.

Vodící drážka vodící lišty se s časem opotřebovává. Při výměně pilového řetězu přetočte vodící lištu o 180°, abyste vyrovnali opotřebení.

Přemontujte vaku naplnění na vodící liště. Zkontrolujte kolo řetězu. Pokud je z důvodu vysoké zátěže opotřebované nebo poškozené, je třeba jej vyměnit u autorizovaném servisu.

■ **Ozubnice pohonu**

Pokud jsou zubu ozubnice v jakémkoliv míře opotřebované, je třeba ji vyměnit. Ozubnici pohonu vyměňujte po každé druhé výměně řetězu.

■ **Kartáče**

Ve chvíli, když se kartáče opotřebovají, vypínací zařízení kartáčů okamžitě zastaví motor. Výměnu kartáčů může provést pouze kvalifikovaný odborník v autorizovaném servisu. Doporučuje se u této příležitosti nechat provést celkovou kontrolu technického stavu řetězové pily.

ČIŠTĚNÍ A SKLADOVÁNÍ:

Kryt řetězové pily z umělé hmoty čistěte měkkým kartáčem a čistým hadříkem. Je zakázáno používat vodu, rozpouštědla nebo lešticí prostředky. Je třeba odstranit všechna znečištění, především z větracích šterbin motoru.

Po používání po dobu od 1 do 3 hodin odmontujte kryt, vodící lištu a řetěz a vyčistěte je kartáčem.

Oblast pod krytem, okolo řetězu a upevnění vodící lišty je třeba vyčistit kartáčem ze všech znečištění, která na nich ulpěla.

Rozprašovač oleje vyčistěte čistým hadříkem.

Pokud by se měla řetězová pila po delší dobu skladovat, je třeba řetěz a řetězovou lištu vyčistit.

Řetězovou pilu skladujte na bezpečném suchém místě mimo dosah dětí. Abyste zabránili vytečení, odkládejte zařízení ve vodorovné poloze a zajistěte je před převržením.

Pilu můžete uchovávat v obalu, ve kterém byla dodaná, musíte však před tím zcela vyprázdnit olejovou nádrž.

■ **Odstraňování poruch**

Typické poruchy:

Pila se nevyvíná. Zkontrolujte, zda je v zástrčce proud. Zkontrolujte, jestli prodlužovací kabel není odpojený nebo poškozený. Pokud pila dál nefunguje, je třeba se obrátit na autorizovaný servis.

Velký hluk motoru. Motor nebo uhlíkové kartáče jsou poškozené.

Olej nemaže řetěz. Zkontrolujte hladinu oleje. Vyčistěte veškerá znečištění a zprůchodněte otvor ve vodící liště.

DOPRAVA:

Elektronářadí dopravujte a skladujete v obalu, který ji chrání ji proti vlhkosti, průniku prachu a drobných částic, chráňte především ventilační otvory. Drobné částice, které se dostanou dovnitř krytu, by mohly poškodit motor.

OCHRANA ŽIVOTNÍHO PROSTŘEDÍ:



POZOR: Zobrazený symbol znamená zákaz likvidace zařízení dohromady s jinými odpady (na porušení zákazu se vztahuje pokuta). Nebezpečné složky, které se nacházejí v elektrickém a elektrotechnickém vybavení mají negativní vliv na životní prostředí a lidské zdraví.

Domácnosti by se měly zapojit do získávání zpět a opětovného využívání (recyklace) starých elektrospotřebičů. V Polsku a v Evropě se tvoří nebo už existuje systém sběru elektroodpadu, v rámci kterého mají všechna prodejní místa elektrospotřebičů povinnost přijímat elektroodpad. Kromě toho existují sběrná místa pro elektroodpad.

VÝROBCE:

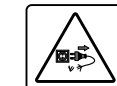
PROFIX Sp. z o.o.,
ul. Marywilka 34,
03-228 Warszawa, Polsko

PIKTOGRAMY:

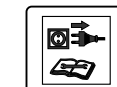
Vysvětlení ikon umístěných na firemním štítku a na informačních nálepkách na zařízení:



«Výstraha! Před spuštěním zařízení si přečtěte návod na obsluhu!»



«Pokud by došlo k poškození nebo přezazení vodiče, okamžitě vytáhněte zástrčku ze zásuvky.»



«Před zahájením údržbářských činností vytáhněte zástrčku z elektrické zásuvky.»



«Používejte prostředky na ochranu sluchu!»



«Vždy používejte ochranné brýle!»



«Používejte ochranné rukavice!»

Rozřezání kmene

Rozřezání kmene představuje rozdělení pokáceného stromu na části. Při rozřezávání je nutné dbát na stabilní pozici při práci a rovnoměrné rozložení váhy těla na obě chodidla. Pokud to je možné, je nutné podepřít strom větvemi, trámy nebo klíny. Je nutné postupovat podle pokynů usnadňujících řezání.

Je třeba dodržovat následující bezpečnostní pokyny:

Položte kus tak, jak je to zobrazeno na obrázku L a podepřete tak, aby se řez nezavíral a neblokoval řetěz pily. Kratší kusy dřeva před řezáním připravte a upevněte.

Řežte pouze dřevěné předměty. Vyhněte se kontaktu s kameny a hřebíky, které by mohly být vyhozené, poškodit pilu nebo způsobit vážnější úraz uživatele nebo osob, které by se nacházely poblíž.

Pilou, která je v pohybu, se nesmíte dotýkat drátěného pletiva plotů nebo podkladu. Pila není vhodná k řezání tenkých větví.

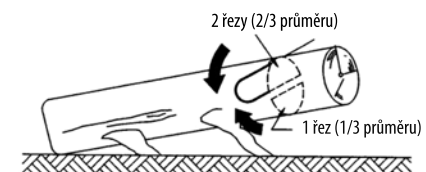
Podélné řezy je třeba provádět se zvláštní pečlivostí, jelikož při nich nelze používat zubové opěrky (9).

Vedte pilu v plochem úhlu, abyste se vyhnuli zpětnému rázu pily.

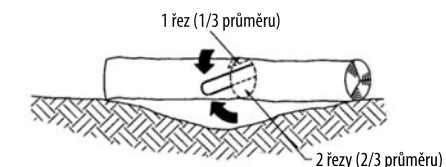
Pokud je strom podepřen po celé délce (viz obr.), je nutné řezat shora.



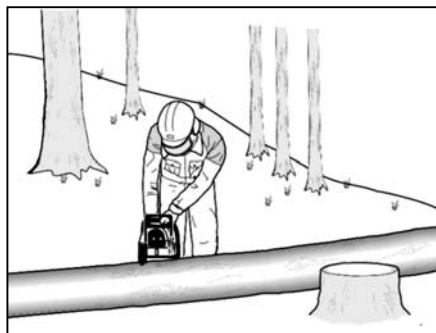
Pokud je strom opřený pouze na jednom konci (viz obr.), je nutné přeréznot 1/3 průměru kmene směrem zdola a následně provést řez končíci shora.



Pokud je strom opřen na obou koncích (viz obr.), je nutné přeréznot nejdříve 1/3 průměru kmene směrem shora a zbývající 2/3 přeréznot zdola, ve výšce řezu.



Při práci ve svahu (viz obr.) je nutné stát vždy nad stromem pro zachování úplné kontroly v okamžiku přeréznotí. Ke konci řezu je nutné zmírnit tlak pilou na strom, po celou dobu silně držet oba úchyty pily. Nepřipusťte, aby se pila dotkla podloží. Po ukončení řezání počkejte, až se řetěz zastaví a teprve tehdy vyjměte pilu z řezu. Vždy vypnejte motor před přecházením od jednoho stromu k druhému. Vzhledem k nebezpečí zakopnutí dávajte pozor na kmene, větve, kořeny atd.



Řezání napnutého dřeva:

Při řezání dřeva, které je napnuté – větví stromů, existuje zvýšené nebezpečí nehody. Zde je třeba zachovávat nejvyšší opatnost. Takové práce by měli provádět dobře vyškolení odborníci.

Když dřevo leží na obou koncích, nejdříve řeže sešora (1.) do jedné třetiny průřezu kmene a následně přeřeže kmen zezdola (2.) ve stejném místě, abyste se vyhnuli vytrhování a zablokování pily (obr. O). Při tom je třeba se vyhnout kontaktu řetězu pily s podkladem.

Pokud dřevo leží pouze na jednom konci, řeže nejdříve zezdola (1.) do jedné třetiny části průřezu směrem nahoru a následně přeřeže kmen ve stejném místě sešora (2.), abyste se vyhnuli vytrhování a zablokování pily (obr. P).

Nedostačující naolejování řetězu:

Pokud po 20 minutách práce s řetězovou pilou z nádrže ubude pouze malé množství oleje, může to být způsobeno upcpaným kanálem přívodu oleje (20) v pile nebo otvorem ve vodičí liště. V této situaci je třeba uvedená místa vyčistit.

ÚDRŽBA:



Před veškerými údržbářskými činnostmi je třeba vytáhnout zástrčku ze zásuvky.

POKYN: Pro zajištění dlouhého a spolehlivého fungování zařízení je třeba pravidelně provádět následující údržbářské činnosti. Řetězovou pilu je třeba pravidelně kontrolovat z hlediska viditelných nedostatků, jako je volný nebo vytažený nebo poškozený pilový řetěz, volné upevnění, opotřebené nebo poškozené části.

Při odmontování řetězu pily je třeba dávat pozor, aby byl nejdříve povolený z kroužku napínání řetězu. Zkontrolujte, zda nejsou poškozená ochranná zařízení a zda jsou správně namontovaná. Nezbytné opravy a údržbu je třeba provádět před použitím řetězové pily. Pokud řetězová pila, přes přesnou a všestrannou výrobní kontrolu, zhavaruje, měl by opravu provést autorizovaný servis.

Před odesláním řetězové pily je třeba nutně vyprázdnit olejovou nádrž.

Při nahlášení a objednání náhradních dílů určitě uveďte katalogové číslo zařízení v souladu s údaji uvedenými na firemním štítku.

■ Pilový řetěz

Použití tupého řetězu způsobí rychlé opotřebování pily, lišty a ozubenice a může vést k přetřetí řetězu. Z toho důvodu je velmi důležité nabroušení hned, když je to potřeba.

Broušení pilového řetězu mohou provádět pouze kvalifikovaní



VÝSTRAHA! Pilu je třeba pevně držet oběma rukama, při čemž palec a prsty by měly pevně objímat držáky pily.

Udržujte stabilní polohu těla a paží jako prevenci působení proti silám zpětného rázu. Obsluha pily může zpětný ráz kontrolovat, pokud dodrží příslušnou opatnost. Řetězovou pilu nikdy nepouštějte.

Nenahýbejte se nad řezaným předmětem. Neřežte nad úroveň ramen.

Pomáhá to zamezit nezaměřeným reakcím při končení řezu a umožňuje lepší kontrolu řetězu v nečekaných situacích.

Je třeba používat výhradně součástky a řetězy doporučené výrobcem. Nevhodné náhradní součástky a řetězy mohou způsobit prasknutí řetězu a/nebo zpětný ráz.

Při broušení řetězu a údržbě řetězové pily postupujte v souladu s doporučeními výrobce. Snížení hloubky okraje může vést ke zvýšení síly zpětného rázu.

URČENÍ A STAVBA ŘETĚZOVÉ PILY:

Pila je určena pouze k řezání dřeva. Nepoužívejte řetězovou pilu jiným způsobem než k jakému je určena. Například: nepoužívejte řetězovou pilu k řezání umělé hmoty, zděných konstrukcí nebo nedřevěných stavebních materiálů. Používání pily na jinou práci, než k jaké je určena, může vést k nebezpečným situacím.

POZOR: Je zakázáno vystavovat elektronářadí na působení deště nebo vlhkosti.

Každé použití pily, které není v souladu s jejím výše uvedeným určením, je zakázáno a způsobuje ztrátu záruky a osvobození výrobce od odpovědnosti za škody vzniklé v důsledku takového použití.

Jakékoliv změny zařízení provedené uživatelem osvobozují výrobce od odpovědnosti za poškození a škody způsobené uživateli a okolí.

Správné použití pily se vztahuje také na její údržbu, skladování, dopravu a opravy.

Pila může být opravovaná výhradně v servisech určených výrobcem. Pily napájené z elektrické sítě by měly opravovat výhradně osoby k tomuto oprávněné.

KOMPLETACE:

- Pila - 1 ks.
- Vodičí lišta - 1 ks.
- Řetěz - 1 ks.
- Kryt řetězu - 1 ks.
- Návod na obsluhu - 1 ks.
- Záruční list - 1 ks.

SEZNAM PRVKŮ – OBR. A-J, STR. 2-3:

1. Napájecí vodič
2. Tahové odlehčení prodlužovacího kabelu
3. Zadní držák
4. Vypínač
5. Tlačítko zajištění vypínače
6. Zátka olejové nádrže
7. Přední držák
8. Brzda proti zpětnému rázu (ochrana dlaní)
9. Zubová opěrka
10. Vodičí lišta
11. Pilový řetěz
12. Kroužek napínání řetězu
13. Držák upevnění vodičí lišty

14. Kryt spojky
15. Průzor na kontrolu hladiny oleje
16. Kryt řetězu
17. Upevňující vrut
18. Upevňující šroub
19. Ozubené kolo
20. Kanál výtok oleje

TECHNICKÉ ÚDAJE:

Jmenovité napětí	230-240 V
Jmenovitý kmitočet	50 Hz
Jmenovitý odběr energie	2000 W
Třída zařízení	II/□
Rychlost otáček	7000/min
Rychlost řetězu bez zátěže	12 m/s
Doba brzdění brzdy proti zpětnému rázu	0,12 s
Průměrná vibrace podle EN 60745 (tolerance měření K=1,5 m/s)	8,393 m/s ² (hlavní držák) 6,002 m/s ² (pomocný držák)
Hladina akustického tlaku (LpA)	85,9 dB (A)
Hladina akustického výkonu (LwA)	112 dB (A)
Měřítka řetězu	3/8"
Naplnění olejové nádrže	220 ml
Hmotnost	5,0 kg
Délka vodičí lišty	400 mm/16"

PŘÍPRAVA NA PRÁCI:

Řetězová pila se dodává v obalu částečně smontovaná. Po rozbalení zkontrolujte, zda je zařízení kompletní a nasadte podle pokynů v návodu dosud nenamontované prvky.

POZOR: Před provedením jakékoliv montáže nebo nastavení se ujistěte, že je zařízení odpojeno od elektrické sítě.

■ Namontování a napnutí řetězu pily



VÝSTRAHA! Zapojte zařízení do elektrické sítě teprve po úplném smontování řetězové pily.

Při práci s řetězem pily je třeba vždy používat ochranné rukavice.

- Řetěz pily (11) musí být namontovaný na vodičí liště (10) tak, aby řezné hrany nožů směřovaly ve směru práce řetězu (obr. B).
- Odšroubujte řetěz upevnění lišty (13) a upevňující vrut (17) a sundejte kryt spojky (14) (obr. C).
- Namontujte vodičí lištu (10) na vyčnívající upevňovací šroub (18) a přesuňte ji směrem k ozubenému kolu (19) pohánějícímu řetěz (obr. D).
- Umístěte pilový řetěz (11) na ozubené kolo (19) tak, aby zuby směřovaly dopředu. Uložte články řetězu na ozubeném kole. Pečlivě nasadte řetěz na lištu (10) (obr. E).
- Nasadte kryt spojky (14) (obr. F) a lehce našroubujte držák vodičí lišty (13). Následně utáhněte kroužek napínání řetězu (12) ve směru šípky (obr. G), až do chvíle, kdy řetěz dobře dosedne na celém obvodu. Řetěz lze považovat za napnutý, pokud je lze mírně odtáhnout uprostřed vodičí lišty 3-4 mm (obr. H). Upevněte kryt spojky s použitím upevňujícího vrutu (17).

■ Napínání řetězu pily

Před zahájením řezání zapněte pilu na 2-3 minuty a následně ji vypněte a zkontrolujte napětí řetězu. V případě potřeby řetěz znovu napněte.

Napínání řetězu je třeba kontrolovat před zahájením práce a v pracovních přestávkách každých cca 10 minut. Především u nových pilových řetězů je třeba počítat s počátečním samovolným povolením.

Doba používání řetězu závisí ve velké míře na dostatečném mazání a správném napětí.

Řetěz se nemá napínat, když je silně rozehrátý, jelikož po chlazení se smrští a bude na liště napnutý nadměrně.

■ Mazání řetězu

POZOR! Řetězová pila se nedává s nádrží naplněnou olejem na mazání pilového řetězu.

Důležité je před zahájením používání naplnění nádrže olejem. Používání řetězové pily bez adhezivního oleje na mazání pilového řetězu, anebo hladina naplnění olejem pod značku minimum vede k poškození řetězové pily.

Doba používání a efektivita řezání řetězu závisí na optimálním mazání.

Je zakázáno používat k mazání řetězové pily odpadové oleje.

Naplnění nádrže olejem:

Za účelem naplnění nádrže olejem je třeba vyčistit hadříkem okolí nálevačho otvoru a odsrubit zátku olejové nádrže (6). Naplňte nádrž adhezivním olejem pro pilové řetězy, který je biologicky odbouratelný, tak, že jej nalejete trychtýřem. Věnujte zvláštní pozornost tomu, aby se do olejové nádrže nedostaly žádné nečistoty. Uzavřete otvor silným zašroubováním zátky. Hladinu oleje lze ověřit přizorem na určeném k jejímu kontrolování (15).

Pokud se pila nebudě po delší dobu používat, olejovou nádrž je třeba vyprázdnit. Olej je třeba vylít také před každým dopravováním pily.

Před zahájením práce s pilou je třeba zkontrolovat fungování mazání řetězu; pilu se správně namontovanou řezací částí zapněte tak, že ji budete držet v bezpečné vzdálenosti nad zemí; pokud se objeví stopa oleje, je mazání řetězu v pořádku.

POZNÁMKY:

- při nalévání oleje nekuřte;
- nenaplnějte nádrž poblíž ohně;
- vyhněte se kontaktu očí s olejem;
- během naplňování nádrže používejte ochranné rukavice;
- po naplnění nádrže utřete z pily případné olejové skvrny.

POZOR: Je zakázáno používání pily bez mazání!

PRÁCE:

■ Spuštění

Je třeba dodržovat příslušné napětí:

Napětí zdroje proudu musí být v souladu s údaji na firemním štítku zařízení. Stroje označené 230V je možné napájet za sítě 220V.

Je povoleno používání výhradně takových prodlužovacích kabelů, které jsou atestovány.

Prodlužovací kabel je třeba zajistit proti nekontrolovanému rozpojení s použitím tahového odlehčení prodlužovacího kabelu (2) v souladu s obr. J.

■ Zapínání/vypínání

Držte řetězovou pilu tak, jak je to popsáno v části «Výstrahy týkající se bezpečnosti».

Zkontrolujte, zda je páčka brzdy zpětného rázu (8) v zadní poloze (obr. I).

POZOR! Spuštění pily se zapnutým brzdovým mechanismem může způsobit poškození systému pohonu! Poškození vzniklé tímto způsobem nepodléhá záručním opravám!

Pro zapnutí pily stlačte palcem tlačítko blokování vypínače (5), a následně vypínač (4).

Tlačítko blokování má za úkol pouze znemožnit náhodné spuštění pily, po zapnutí pily je pusťte.

Pro vypnutí povolte tlačítko vypínače (blokující tlačítko se vrací do zavřeného polohy).

Po spuštění pily je třeba prověřit fungování brzdy, což spočívá v stlačení zápěstím levé ruky páčky brzdy proti zpětnému rázu (8); po rozpojení by se měl pohon řetězu prudce zastavit.

POZOR! Pilový řetěz začíná prací okamžitě s velkou rychlostí.

■ Brzda zpětného rázu/brzda výběhu

Pila je vybavená brzdou řetězu, která zastavuje řetěz během 0,12 sekundy.

Brzda bude spuštěná, pokud:

- dojde k posunu dopředu ochranného krytu dlaně (8) nebo v důsledku zpětného rázu.
- běh pily bude zastaven uvolněním vypínače (4).

Nedovolte, aby motor pracoval příliš dlouho, pokud byla spuštěná řetězová brzda v důsledku manipulace s ochranným krytem dlaně. Okamžitě umístěte ochranný kryt do standardní polohy. Před zahájením další práce se ujistěte, že brzda správně funguje (manipulací s ochranným krytem dlaně a povolením západky).

POZOR! Před zahájením jakýchkoliv prací s řetězovou pilou je třeba zkontrolovat správné fungování brzdy řetězu.

POZOR! Je zakázáno spouštět pilu, když je zatažená brzda!

■ Práce s řetězovou pilou

Před zahájením práce:

Před zahájením práce a pravidelně během řezání provádějte následující kontroly:

- zda je řetězová pila ve stavu bezpečného provozu.
- zda je olejová nádrž naplněná.

Ukazatel naplnění oleje je třeba před prací a pravidelně během ní kontrolovat. Olej je potřeba doplňovat vždy, když jeho úroveň dosáhne značky minimální hladiny v průřezu. Naplnění postačí na 15-40 minut, v závislosti na přestávkách a intenzitě práce.

- zda je řetěz správně napnutý a nabroušený.

Napnutí řetězu během práce je třeba kontrolovat každých 10 minut. Především u nových pilových řetězů je třeba počítat se zvýšeným roztahováním.

Stav řetězu ovlivňuje ve velké míře výkonnost řezání. Pouze ostré řetězy chrání pilu před přetížením.

- zda je povolena brzda proti zpětnému rázu a zda zaručeně funguje.
- je třeba používat příslušnou osobní ochrannou výbavu. Používejte ochranné brýle a chrániče sluchu. Doporučuje se také používání dalších ochranných prostředků – hlavy, rukou, nohou a chodidel. Příslušný ochranný oděv snižuje riziko zranění kousky řezaných větví nebo v důsledku nezáměřeného styku s řetězem pily.

Odráž pily:

Pojem odraz pily znamená, že je za řetězová pila za provozu náhle odmrštěná směrem nahoru a zpět, což se může vyskytnout při doteku konce pilové lišty řezaného materiálu nebo při zablkování řetězu.

Když dojde k odrazu pily, nástroj reaguje nepředvídaným způsobem a může způsobit těžký úraz obsluhující osoby nebo osob stojících v oblasti řezání.

Pro zabránění odrazu:

- nasazujte řetězovou pilu tak plocho, jak je to jen možné,
- nikdy nepracujte s volným, roztáženým nebo velmi opotřebovaným pilovým řetězem,
- pilový řetěz ostřete tak, jak je to doporučeno,
- nikdy nepracujte s pilou nad výškou ramen,
- nikdy nepracujte koncem řetězové lišty,
- řetězovou pilu držte vždy pevně v obou rukách,
- dávejte pozor na správné napnutí řetězu.

Všeobecné pokyny postu:

Držte pevně pilu, při čemž by palec a prsty měly objímat držáky pily a obě ruce by měly být na pile. Vždy držte řetězovou pilu pravou rukou za zadní držák a levou za přední držák (obr. K).

Sítový kabel vždy vedte ze zadní strany zařízení a věnujte pozornost tomu, aby byl mimo zónu dosahu pily a obráběného materiálu. Vodič by měl být umístěn takovým způsobem, aby se nemohl zaseknout mezi větvemi.

Řetězovou pilu používejte pouze, pokud jste ve stabilní pracovní poloze. Držte řetězovou pilu lehce doprava od těla (obr. L).

Řetěz musí být v provozu s plnou rychlostí před kontaktem se dřevem. Při tom používejte zubovou opěrku (9) k podepření řetězové pily na řezu. Během řezání používejte zubovou opěrku (9) jako páku (obr. M).

Při řezání silnějších větví nebo kulatin položte zubovou opěrku k nejnižšímu bodu. Za tímto účelem vytáhněte řetězovou pilu, pro uvolnění zubové opěrky a přiložte ji opět níž. Během této činnosti nevytahujte pilu z řezu. Netlačte během práce silou na řetěz pily, ale umožněte mu práci tak, že vytvoříte zubovou opěrku (9) lehký tlak páky. Nikdy nepracujte s pilou s vytaženými pažemi. Nezkoušejte řezat v těžce dostupných místech nebo ve stoje na žebříku. Nikdy neřežte nad výškou svých ramen (obr. N).

Pila dosahuje nejlepší efektivity, když se rychlost řetězu nezpomaluje z důvodu přetížení.

■ Kácení stromů

POZOR! Je nutné vždy nosit ochrannou přilbu, abyste byli chráněni před padajícími větvemi. Motorovou pilou lze kácet pouze stromy, jejichž průřez je menší než délka vodičí lišty. Zajistěte pracovní oblast. Dávejte pozor, aby se v oblasti kácení stromu nenacházely žádné osoby nebo zvířata. Nikdy nezkoušejte vytáhnout zaklíněnou pilu se zapnutým motorem. Pro vyproštění motorové pily použijte dřevěné klíny.

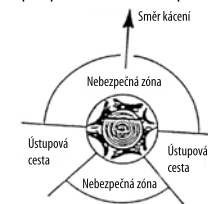
Při provádění odvětvování větví a kácení stromů prováděných dvěma nebo více osobami zároveň, usí odstup mezi osobou provádějící odvětvování a osobou kácící strom odpovídat minimálně dvojnásobné délce káceného stromu. Stromy nesmí být káceny způsobem, který by kohokoli ohrožovalo. Je nutné věnovat pozornost, aby nikdo nebyl zraněn, nedošlo k poškození napájecích kabelů a nebyly způsobeny žádné materiální škody.

Pokud je kácený strom v kontaktu s napájecím kabelem, je nutné o tomto faktu bezodkladně informovat energetickou společnost.

Při práci ve svazích a úbočích se obsluha pily musí nacházet nad káceným stromem, neboť strom se po setnutí pravděpodobně skulí nebo sesune

dolů.

Před zahájením kácení stromů je nutné naplánovat a v případě potřeby proklesit ústupovou cestu. Ústupová cesta musí vést zezadu a po úhlopříčce vzad k předpokládanému směru pádu (viz obr.).



Před zahájením kácení je nutné zhodnotit směr pádu stromu. Kvůli tomu je nutné vzít v úvahu přirozený sklon stromu, umístění větších větví, směr větru.

Strom je nutné zbavit nečistot, odstranit kameny, hřebíky, svorky, dráty a volně visící kůru.

Směrový řez:

Kolmo ke směru pádu stromu provedte na kmeni klínový řez do hloubky 1/3 průměru kmene. Nejdříve provedte vodorovný řez. Umožní to zabránit zaklínění řetězu nebo vodičí lišty při provádění druhého řezu.

Hlavní řez:

Hlavní řez je prováděn na opačné straně než směrový řez. Provedte hlavní řez minimálně 50 mm nad vodorovným nařiznutím směrového řezu. Nařiznutí nesmí být provedeno příliš hluboko. Mezi nařiznutími z obou stran musí zůstat přebytek kmene, který bude fungovat jako pant. Nedořez zabraňuje překročení stromu nebo jeho pádu nesprávným směrem. Nedořez nepřefézejte. Když se nařiznutí přiblíží k nedořezu, strom by měl začít padat. Strom může padat nežádoucím směrem, naklonit se dozadu a zablkovat pilu. V takovém případě je nutné přerušit řezání a použít dřevěné, umělohmotné nebo hliníkové klíny za účelem otevření řezu a změny směru pádu stromu. Zatloučením klínu do vodorovného výřezu musí strom spadnout.

Když strom začne padat, je nutné vyjmout pilu z řezu, vypnout ji a opustit ohrožené místo naplánovanou ústupovou cestou. Je nutné dávat pozor na padající větev a vyhnout se zakopnutí.

Odvětvování

Odvětvování je odstraňování větví ze skáceného stromu. Při odvětvování neodřezávejte větší větve směřující dolů, které podpírají strom. Práci je nutné zahájit odřezáváním menších větví. Napnuté větve odřezávejte zespona nahoru, abyste zabránili zaklínění pily.

